



FR

KOBA Vision

EasyReader Light

Une synthèse vocale dans votre langue!



Pour:

- *Zoomtext*
- *Lunar*
- *Supernova*
- *WindowEyes*
- *Jaws ...*

Manuel

EasyReader Light

Une synthèse vocale dans votre langue!

Pour qu'un ordinateur soit doté d'une fonction d'élocution, un logiciel tel que ZoomText (agrandissement et élocution), Lunar (agrandissement et élocution) ou Jaws (braille et élocution) est indispensable. Ces logiciels sont livrés avec des élocutions de qualité médiocre. En outre, certaines langues ne sont pas prévues

EasyReader Light est un logiciel qui installe n'importe quelle élocution au choix, afin qu'elle soit reconnue par un programme vocal. Cela signifie que ZoomText, Lunar ou Jaws sont alors aptes à faire parler l'ordinateur dans la langue souhaitée.

EasyReader Light dispose des voix les plus récentes de Realspeak (Nuance). Ces voix, à l'élocution naturelle, sont toutes 22khz et SAPI-5. Grâce à leur réactivité immédiate à une pression sur une touche, elles sont également les plus rapides. L'écho de la frappe y gagne une efficacité accrue.

Les voix de ce CD-rom:

- Voix française – Virginie
- Voix française – Sébastien
- Voix flamande - Ellen
- Voix néerlandaise – Laura
- Voix néerlandaise – Claire
- Voix allemande – Steffi
- Voix anglaise – Emily
- Voix italienne – Silvia

Les voix sont disponibles dans n'importe quelle langue souhaitée. Contactez votre détaillant pour plus d'informations.

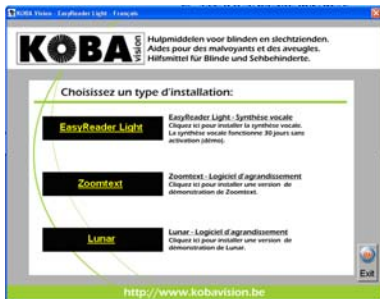
CD

Le CD démarre automatiquement.

(Si le CD ne démarre pas automatiquement, ouvrez :
D:\CD_start.exe. « D » représente votre lecteur de CD.

Le menu de lancement apparaît. Choisissez votre langue,
« Français ».

Ensuite, apparaît le menu dans lequel vous pouvez choisir le
programme à installer en cliquant dessus à l'aide de la souris.



EasyReader Light

Activation du Logiciel

Pour activer le logiciel, vous devez disposer d'un numéro de série. Celui-ci vous est fourni à l'achat d'EasyReader Light.

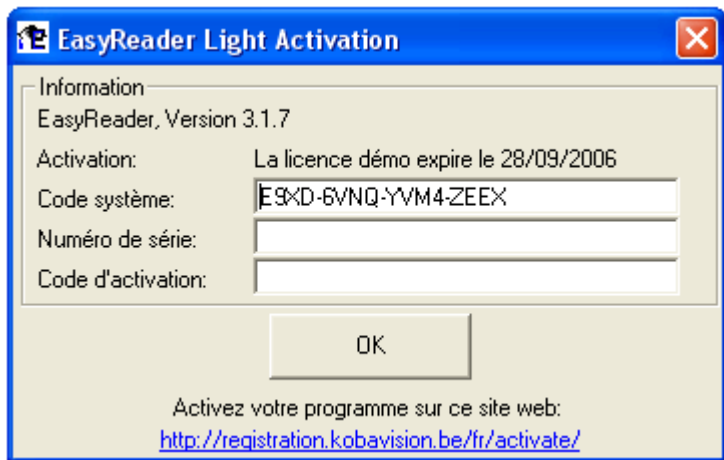
Sans numéro de série, le logiciel fonctionnera dans sa version de démonstration de 30 jours.

Si vous disposez d'un numéro de série, vous devez activer le logiciel de la manière suivante :

Allez vers « Démarrer » → « Tous les Programmes » → « EasyReader Light » → « Activation ».



Apparaît ensuite un écran qui affiche le code système de votre ordinateur.



Pour activer EasyReader Light vous pouvez suivre 2 procédures:

- Par Internet
Vous cliquez sur le lien ci-après <http://regISTRATION.kobavision.be/fr/activate/> et vous y encodez le numéro de série. Vous y trouverez les voix souhaitées, en fonction du nombre de voix achetées. Vous recevrez ensuite un « Code d'Activation » à insérer dans la fenêtre dont exemple ci-dessus.

Cliquez ensuite sur « OK » pour terminer l'activation.

- Par téléphone
Prenez contact avec votre fournisseur. Celui-ci vous demandera votre « code système » et votre « numéro de série ». Il vous communiquera ensuite le « code d'activation » que vous devrez encoder dans la fenêtre ci-dessus.

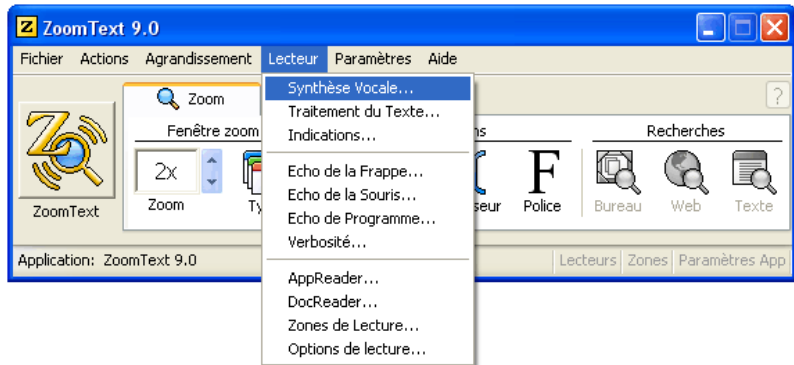
Cliquez alors sur « OK » pour terminer l'activation.

Zoomtext

Paramètres de ZoomText recommandés

Définir la synthèse vocale et les élocutions

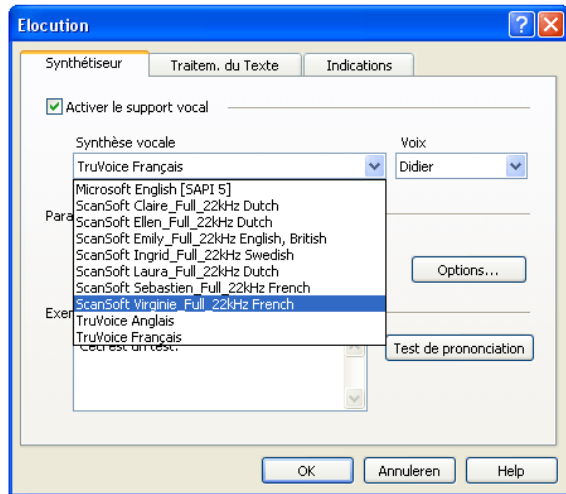
Dans le menu, choisissez « **Lecture** » → « **Synthèse Vocale** ».



Ensuite apparaît la fenêtre « **Elocution** » dans laquelle, via le taquet « **Synthétiseur** » vous pouvez sélectionner la synthèse ou la voix souhaitée.

Attention!

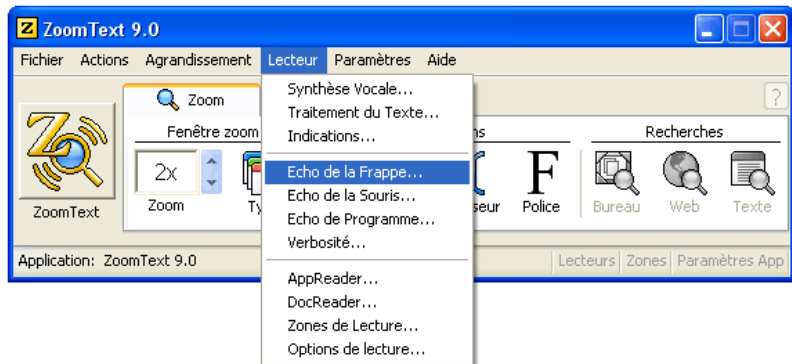
Si vous ne pouvez sélectionner que la voix anglaise, vous devez d'abord installer **EasyReader Light**. Après installation, les voix apparaissent automatiquement dans une liste.



Cliquez sur « **OK** » pour confirmer.

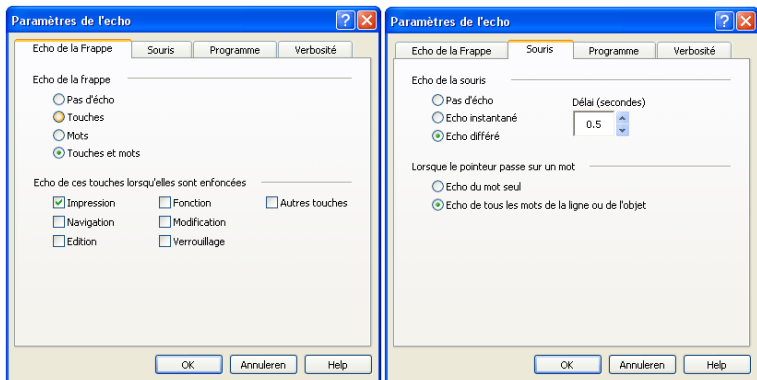
Paramètres de l'Echo

Dans le menu du « **Lecteur** » → « **Echo de la Frappe** ».



Ensuite, apparaît la fenêtre « Paramètres de l'Echo » dans laquelle vous devez apporter les modifications suivantes:

- Taquet « **Echo de la Frappe** »: Sélectionnez « **Touches et mots** ».
- Taquet « **Souris** »: Sélectionnez « **Echo Instantané** » et « **Echo de tous les mots de la ligne ou de l'objet** ».

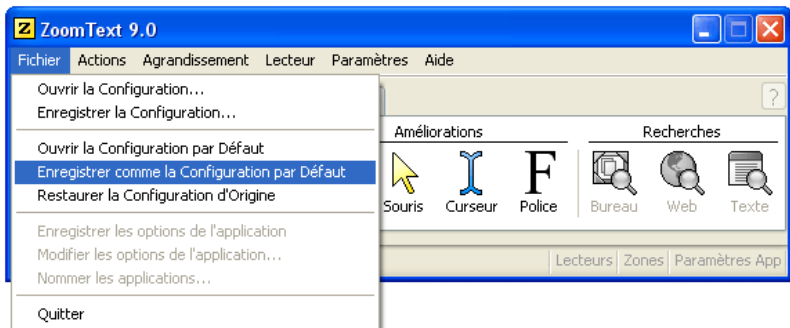


Cliquez sur « **OK** » pour confirmer.

Enregistrer les paramètres standard

Pour que les paramètres précédents soient enregistrés comme paramètres standards, vous devez procéder comme indiqué ci-dessous. ZoomText fonctionnera alors, à chaque utilisation, avec ces paramètres.

Dans la barre de menus, cliquez sur « **Fichier** »
→ « **Enregistrer comme la configuration par défaut** ».



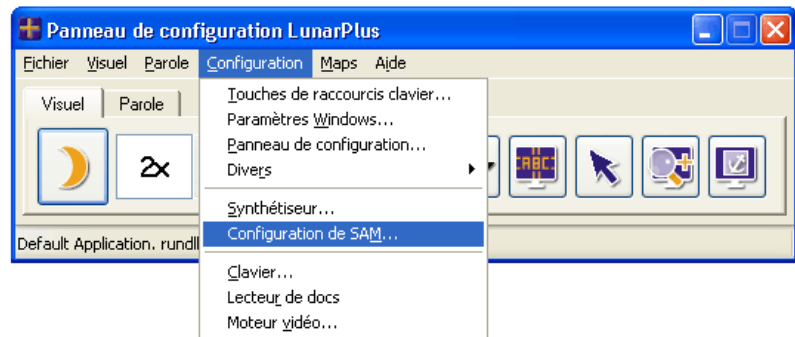
Ensuite, cliquez sur « **Oui** ».

Lunar

Paramètres Lunar conseillés.

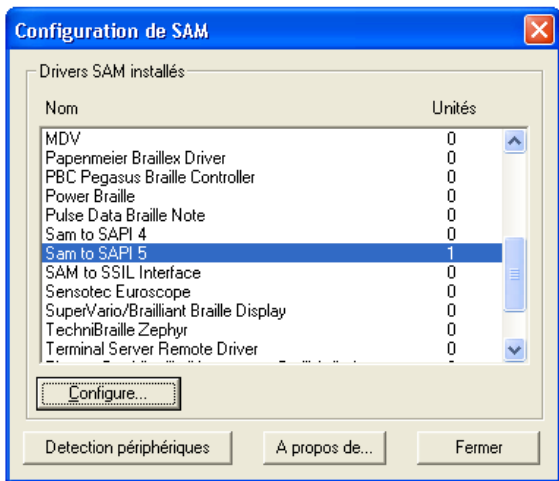
Adapter la synthèse vocale et l'élocution

Dans le menu, choisissez « **Configuration** » →
« **Configuration de SAM** »'.



Apparaît ensuite une liste. Dans cette liste, sélectionnez « **Sam to SAPI 5** ».

Cliquez sur « **Configure** ».



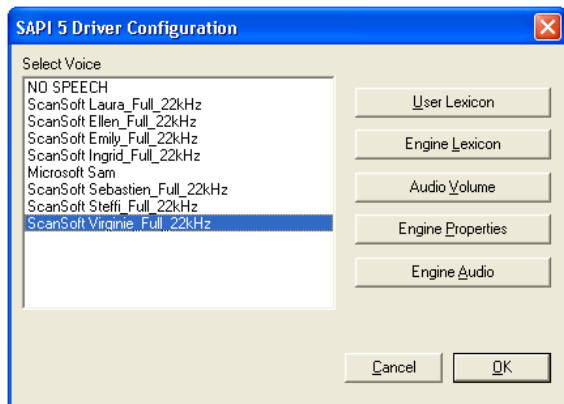
Après cela, apparaît une liste reprenant les synthèses vocales et les élocutions disponibles. Choisissez la voix souhaitée « **Scansoft Virginie Full_22kHz** » ou « **Scansoft Sébastien Full_22kHz** ».

Cliquez sur « **OK** ».

Vous revenez ensuite à la liste. Cliquez sur « **Fermer** ».

Attention!

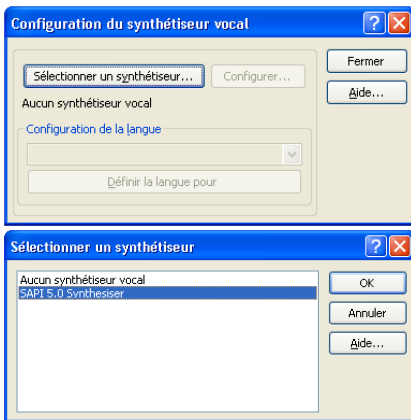
S'il vous est impossible de sélectionner une voix dans la fenêtre de configuration de SAPI 5, il faut d'abord installer EasyReader Light et redémarrer ensuite la procédure.



Ensuite, choisissez dans le menu « **Configuration** » → « **Synthétiseur** ».

Cliquez sur « **Sélectionner un synthétiseur** ».

Sélectionnez « **SAPI 5.0 Synthésiser** » et cliquez sur « **OK** ».



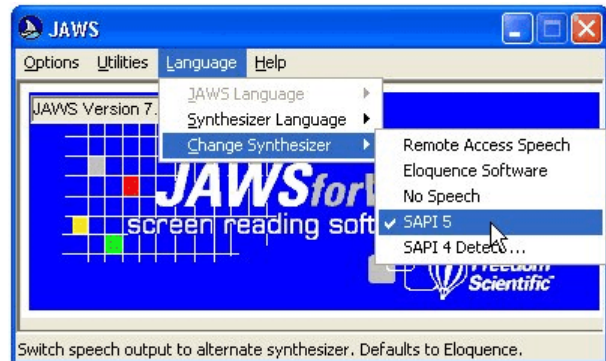
Vous revenez alors au menu précédent. Cliquez sur « **Fermer** ».

Jaws 7.10

Paramètres Jaws conseillés

Adapter la synthèse vocale et l'élocution

Dans le menu, choisissez « **Language** » → « **Change synthesizer** ».

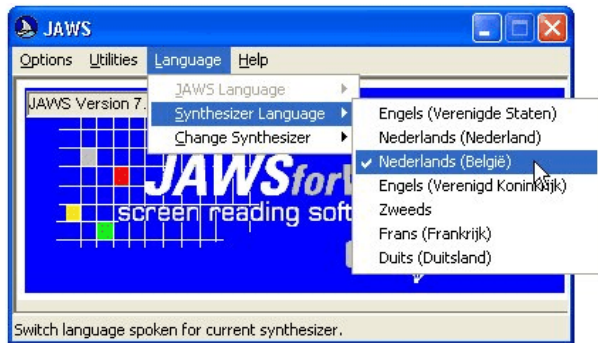


Cliquez sur « **SAPI 5** ».

Attention!

S'il vous est impossible de sélectionner une voix dans la fenêtre « **Change Synthesizer** », il faut d'abord installer EasyReader Light et redémarrer ensuite la procédure.

Ensuite, choisissez dans le menu « **Language** » → « **Synthesizer language** ».

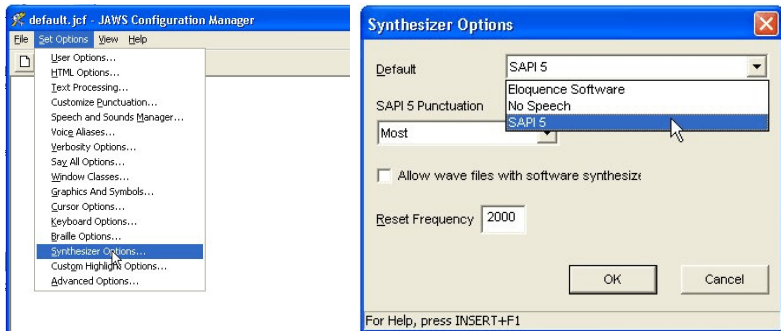


Choisissez la voix souhaitée « **Français (France)** ».

Enregistrer les paramètres standard

Pour que les paramètres précédents soient enregistrés comme paramètres standards, vous devez procéder comme indiqué ci-dessous. Jaws fonctionnera alors, à chaque utilisation, avec ces paramètres.

Dans la barre de menus, cliquez sur « **Utilities** » → « **Configuration manager** ».



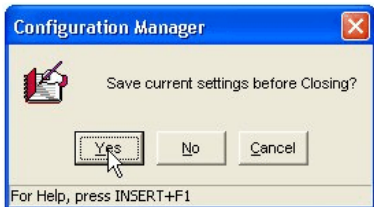
Ensuite la fenêtre « default.jcf – JAWS Configuration Manager » apparaît.

Ici vous choisissez dans la menu « **Set options** » → « **Synthesizer options** ».

Ensuite la fenêtre « **Synthesizer options** » apparaît. Ici vous cliquez « **SAPI 5** » comme paramètre standard.

Cliquez sur « **OK** ».

Vous fermez la précédente fenêtre et automatiquement l'ordinateur vous demande pour enregistrer les paramètres.



Cliquez « **Yes** ».

© **KOBA Vision**

De Oude Hoeven 6 • 3971 Leopoldsburg • Belgium

Tel. +32 (0)11 344513 • Fax +32 (0)11 348525

info@kobavision.be

<http://www.kobavision.be>

<http://www.kobavision.be>