

# **LunarPlus**

## **Grossisseur d'écran étendu**

### **version 9.0**

pour le système d'exploitation Microsoft Windows

Copyright ©1998-2008 Dolphin Oceanic Ltd.

Technology House  
Blackpole Estate West  
Worcester WR3 8TJ  
Royaume-Uni  
Tél. : +44 (0) 1905.754.577  
Télécopie : +44 (0) 1905.754.559

Tous droits réservés dans le monde entier.

Manuel version 033PGUGP901 28/02/2008



# Sommaire

<b>1. Introduction</b>	<b>5</b>
1.1 À propos de ce manuel .....	5
1.2 Caractéristiques principales .....	8
1.3 Nouveautés.....	9
1.4 Touches d'accès rapide .....	10
<b>2. Installation du produit LunarPlus</b>	<b>13</b>
2.1 Composants .....	13
2.1.1 LunarPlus .....	13
2.1.2 Synthesiser Access Manager (SAM) .....	13
2.1.3 Dolphin Orpheus TTS.....	14
2.2 Mise à niveau à partir d'une version antérieure .....	14
2.3 Installation Utilisateur unique .....	14
2.3.1 Installation sous Windows XP .....	15
2.3.2 Installation sous Windows Vista .....	16
2.4 Activation du produit.....	18
2.5 Désinstallation de la version Utilisateur unique .....	19
2.5.1 Désinstallation sous Windows XP .....	20
2.5.2 Désinstallation sous Windows Vista.....	21
<b>3. Mise en route</b>	<b>23</b>
3.1 Démarrage de LunarPlus .....	23
3.2 Panneau de configuration du produit LunarPlus.....	25
3.2.1 Disposition du panneau de configuration du produit.....	26
3.2.2 Aide depuis le panneau de configuration.....	31
3.2.3 Effectuer des changements de paramètres .....	31
3.2.4 Problématique des fenêtres au premier plan .....	31
3.3 Personnalisation du produit LunarPlus, démarrage .....	32
3.3.1 Réglage du paramétrage de l'aspect visuel.....	32
3.3.2 Réglage du paramétrage de la parole.....	33
3.4 Modification des paramètres de la feuille Visuel .....	34
3.4.1 Changeur de couleurs .....	35
3.4.2 Mise en surbrillance du focus.....	37
3.4.3 Mode Vue d'ensemble .....	38
3.4.4 Mode Linéaire .....	38
3.4.5 Mode Panoramique .....	40
3.5 Utilisation de la parole .....	41
3.5.1 Parler lors de la frappe .....	41

3.5.2	Touches de parole .....	42
3.5.3	Lecture du document .....	42
<b>3.6</b>	<b>Utilitaire de listes de Dolphin.....</b>	<b>43</b>
<b>3.7</b>	<b>Utilitaire de listes multi-onglets.....</b>	<b>43</b>
<b>3.8</b>	<b>Utilisation des touches d'accès rapide .....</b>	<b>44</b>
<b>3.9</b>	<b>Mode Description des touches .....</b>	<b>45</b>
<b>3.10</b>	<b>Quitter LunarPlus .....</b>	<b>46</b>
<b>3.11</b>	<b>Liste récapitulative des touches d'accès rapide .....</b>	<b>47</b>
<b>4.</b>	<b><u>Applications</u></b> .....	<b>53</b>
4.1	Astuces générales sur l'application.....	53
4.2	Aide HTML.....	53
4.3	Aide Windows.....	54
4.4	Internet Explorer.....	56
4.5	Microsoft Excel.....	58
4.6	Microsoft Word .....	60
<b>5.</b>	<b><u>Licence du logiciel et support</u></b> .....	<b>63</b>
5.1	Licence du logiciel .....	63
5.2	Support du produit.....	66
5.3	Votre numéro de série .....	67
5.4	Configuration matérielle minimale recommandée .....	67
5.5	Systèmes d'exploitation pris en charge .....	68
<b>6.</b>	<b><u>Index</u></b> .....	<b>71</b>

## Introduction

Dolphin Computer Access s'est donné un but simple : créer des logiciels permettant à des personnes ayant une vue déficiente d'utiliser la technologie d'information conventionnelle dans sa forme originale.

Utiliser les mêmes produits que les personnes ayant une vue normale signifie que certains individus peuvent garder leur indépendance au cours de leurs études, dans leur travail et pendant leurs loisirs. En même temps, cela permet à des entreprises circonspectes, des écoles, des collèges et des universités de bénéficier de la connaissance, des idées et de l'expertise de personnes qui, autrement, seraient exclues.

Le grossisseur d'écran avancé LunarPlus est unique sur le marché de l'accessibilité de par les fonctionnalités et la personnalisation qu'elle offre. Cela permet aux individus et aux établissements d'en bénéficier également, répondant ainsi aux demandes d'un éventail complet d'utilisateurs.

### 1.1 À propos de ce manuel

La documentation relative au support, fournie avec LunarPlus, est disponible sous forme de manuel imprimé, de document Microsoft Word et de fichier d'aide HTML.

Le manuel imprimé reprend les quatre premiers chapitres du manuel ainsi que le dernier chapitre « Licence du logiciel et support ».

Le document Microsoft Word et le fichier d'aide HTML contiennent pour leur part la documentation complète concernant le support. Ces fichiers sont disponibles en fonction du type d'installation du produit.

Le manuel contient les chapitres mentionnés ci-après.

## 1. Introduction

Ce chapitre vous présente Dolphin, les fonctionnalités principales du produit LunarPlus et la structure de ce manuel. Il donne également l'opportunité aux utilisateurs déjà familiers de l'application de prendre connaissance des nouveautés de cette nouvelle version complète.

## **2. Installation du produit LunarPlus**

Ce chapitre détaille les instructions propres à l'installation de la déclinaison Utilisateur unique du produit.

Les administrateurs souhaitant déployer LunarPlus à travers un réseau ou via un client Terminal server ou un client Citrix doivent se reporter au chapitre Références développé dans la documentation complète pour en connaître les instructions. Pour des raisons de commodité, cette dernière a été placée dans un dossier \Help qui se trouve sur le CD du produit LunarPlus sous forme de fichier d'aide HTML.

## **3. Mise en route**

Ce chapitre contient les informations vous permettant de vous familiariser avec LunarPlus. Il reprend une brève description de certaines fonctions de base du produit LunarPlus.

## **4. Applications**

Ce chapitre fournit des astuces d'ordre général pour accéder aux applications et explique comment utiliser certaines des applications les plus connues.

## **5. Utilisation du produit LunarPlus**

Ce chapitre contient un guide détaillé de l'utilisateur. Il fournit également une série de didacticiels simples qui présentent les diverses fonctionnalités du logiciel LunarPlus.

## **6. Structure des menus du produit LunarPlus**

Ce chapitre décrit toutes les options reprises dans les menus du logiciel LunarPlus et explique la finalité de chacune d'entre elles ainsi que l'incidence de leur modification. Cette partie suit le système de menus du produit LunarPlus pour s'y référer plus facilement.

## **7. Tableaux des touches d'accès rapide**

Ce chapitre reprend la liste complète de toutes les touches d'accès rapide du produit LunarPlus. Ces touches sont agencées en tableaux.

## **8. Références**

Ce chapitre propose les instructions relatives à une installation en réseau, les notes techniques d'applications tierces et des astuces de dépannage d'ordre général.

## **9. Licence du logiciel et support**

Ce chapitre contient l'accord de licence du logiciel ainsi que des informations sur le support produit.

## **Présentation de Windows**

En plus de ce manuel, LunarPlus comprend un guide intitulé « Présentation de Windows ». Ce dernier présente une vue d'ensemble destinée aux débutants de l'interface graphique utilisateur de Windows et présente une grande partie de la terminologie utilisée tout au long de ce manuel.

Ce guide au format d'aide HTML est accessible via le menu Aide dans LunarPlus.

## 1.2 Caractéristiques principales

### Grossissement

- Texte et images lisses et claires jusqu'à un grossissement de 60 fois
- Contrôle de la couleur, du contraste et de la luminosité
- Gamme de pointeurs de souris de visibilité élevée
- Défilement fluide lors du parcours de documents volumineux
- La lecture de document synchronisée met en surbrillance au fur et à mesure de la dictée.
- Choix parmi différents styles de grossissement de l'affichage : plein écran, écran divisé, fenêtre, loupe, loupe automatique et zones accrochées
- Suivi du focus Java : accessibilité complète par grossissement dans les applications Java prenant en charge Java Access Bridge
- Grossissement en plein écran disponible dès l'invite d'ouverture de session Windows
- Réglage de l'écran selon vos besoins ou basculement simple d'un type d'affichage à l'autre

### Parole

- Lit à voix haute le texte à l'écran tels que les documents, les menus, les pages Web et les courriers électroniques.
- Restitution vocale lors de la frappe, par caractère, mot ou les deux.
- La mise en surbrillance sur chaque mot se fait au fil de la lecture.
- Prise en charge de toutes les polices, y compris des caractères accentués et des symboles.
- Choix parmi plus de 20 langues pris en charge par Dolphin Orpheus TTS : l'allemand, l'anglais (Royaume-Uni et États-Unis), le cantonnais, le catalan, le danois, l'espagnol (Amérique latine et Espagne), le finlandais, le français, le grec, l'italien, le mandarin, le néerlandais, le norvégien, le polonais, le portugais et le suédois.
- Voix Dolphin Orpheus TTS masculines et féminines à tonalité naturelle disponibles en anglais (britannique et américain).
- Prononciation Dolphin Orpheus TTS intelligente reconnaissant des mots similaires d'après leur contexte.

- Fonction de modification des voix Dolphin Orpheus TTS permettant la personnalisation des voix.
- Intelligibilité des voix améliorée dans un débit de lecture supérieur.
- Reconnaissance automatique de nombreux autres synthétiseurs matériels et logiciels, dont les synthétiseurs compatibles SAPI 4 et SAPI 5 pris en charge.

## 1.3 Nouveautés

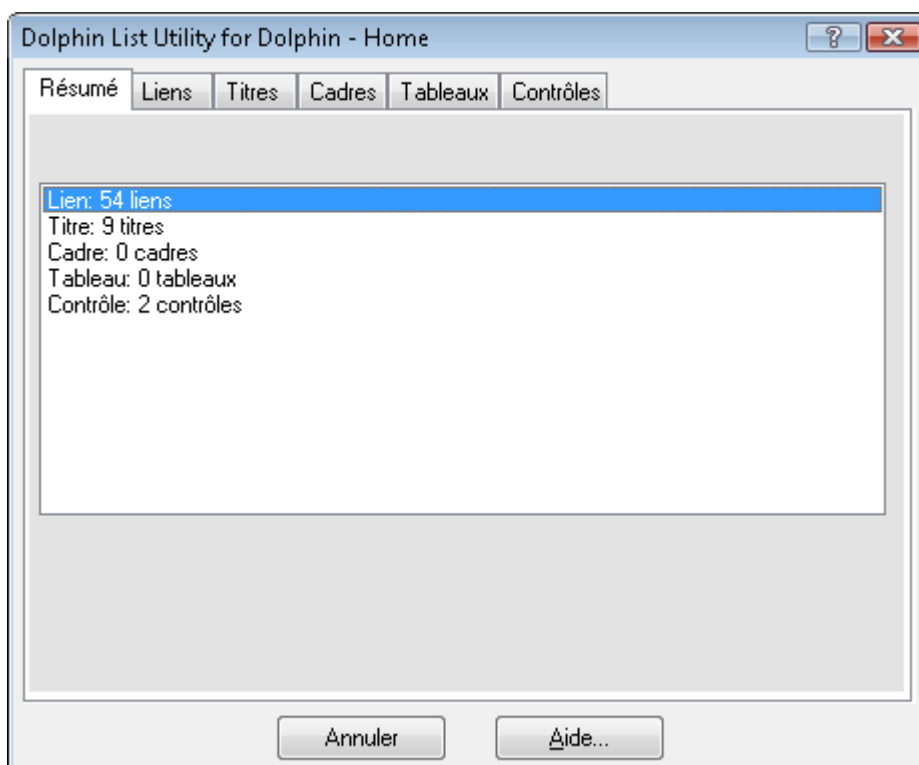
LunarPlus 9.0 a été développé sur la base d'un programme complet de recherche et de commentaires recueillis auprès de nos clients.

Toutes les nouvelles fonctionnalités ont été conçues pour rendre votre logiciel encore plus convivial et intuitif. Une multitude de fonctions puissantes ont été ajoutées pour vous permettre de tirer le meilleur parti de votre ordinateur, quelque soit votre degré de vision.

### Nouveautés de la version 9.0

#### Utilitaire de listes multi-onglets

L'utilitaire de listes multi-onglets permet d'accéder à toutes les fonctionnalités courantes de l'utilitaire de listes Dolphin au sein d'une boîte de dialogue unique comportant plusieurs pages.



La page d'accueil résume les différentes listes disponibles ; c'est cette page qui s'affiche lorsque vous accédez à l'utilitaire de listes pour la première fois.

### **Pour ouvrir l'utilitaire de listes multi-onglets,**

appuyez sur **Touche Dolphin + Tab**.

Si vous accédez à une autre page à travers l'utilitaire de listes multi-onglets, elle est mémorisée lorsque vous activez l'utilitaire pendant vos manipulations dans votre application.

L'utilitaire de listes multi-onglets est disponible dans Microsoft Word, Microsoft Excel et Internet Explorer.

### **Microsoft Word**

La prise en charge de Microsoft Word a été améliorée dans de nombreux domaines clés, notamment le positionnement du focus.

Dans Microsoft Word, lorsque vous utilisez la roulette de la souris ou la barre de défilement pour repositionner le focus, celui-ci conserve le défilement.

## **1.4 Touches d'accès rapide**

Des références aux touches d'accès rapide sont organisées tout au long de ce manuel.

Une touche d'accès rapide est le terme qui décrit l'ensemble de touches ou de combinaison de touches du clavier utilisées pour contrôler LunarPlus. Toutes les touches d'accès rapide sont indiquées dans ce manuel selon le format suivant :

### **Pour l'opération ci-dessous :**

Appuyez sur **Touche A + Touche B**.

Cela signifie que vous devez maintenir enfoncée la touche A pendant que vous appuyez sur la touche B pour exécuter la fonction indiquée.

Par exemple :

### **Pour ouvrir le panneau de configuration de l'application LunarPlus :**

Appuyez sur **Ctrl gauche + Espace**.

En d'autres termes, vous devez maintenir la touche Ctrl de gauche appuyée tout en appuyant sur la barre d'espace pour ouvrir le panneau de configuration du logiciel LunarPlus.

Chaque fois que vous appuyez sur une touche d'accès rapide, LunarPlus la capture pour agir en conséquence. En d'autres termes, votre application ne détecte pas la pression de la touche.

Vous retrouverez également mention faite d'une touche appelée touche Dolphin tout au long de la documentation. Cette dernière correspond à la touche de modification personnalisée Dolphin. En plus des touches de modification standard telles que Maj et Ctrl, LunarPlus vous permet de traiter certaines touches normales comme des touches de modification. Celles-ci sont appelées « touches Dolphin » dans la liste des touches assignées. Une touche définie en tant que touche Dolphin est mentionnée dans la liste « Touche de modification personnalisée Dolphin » située dans la boîte de dialogue « Touches d'accès rapide ».

Par défaut, cette touche Dolphin correspond à la touche Verr. Maj.



## Installation du produit LunarPlus

Ce chapitre détaille les étapes à suivre pour effectuer une installation Utilisateur unique. Les administrateurs souhaitant déployer LunarPlus à travers un réseau ou via un client Terminal server ou un client Citrix doivent se reporter au chapitre Références développé dans la documentation complète. Cette dernière a été placée dans un dossier \Help qui se trouve sur le CD du produit LunarPlus sous forme de fichier d'aide HTML.

L'installation du produit LunarPlus ne nécessite que quelques étapes simples à suivre. Le processus d'installation est également là pour vous guider lors de l'installation d'un certain nombre de composants. Dans la section suivante, nous décrirons brièvement le rôle de chaque composant avant de passer aux étapes de l'installation d'une version Utilisateur unique.

Si vous avez fait l'acquisition d'un système informatique complet (à savoir, un PC et ses logiciels) auprès de Dolphin, LunarPlus est déjà installé et prêt à l'emploi. Vous pouvez donc passer ce chapitre.

### 2.1 Composants

Chaque composant est installé séquentiellement et accomplit un rôle spécifique. Le rôle de chacun des composants est traité dans cette section.

#### 2.1.1 LunarPlus

LunarPlus est le programme de lecture d'écran et de grossissement. Ce programme fournit les outils et l'interface d'accès qui mène à l'accessibilité de votre système. Ce programme doit donc être installé.

#### 2.1.2 Synthesiser Access Manager (SAM)

SAM fournit une gestion automatique et intelligente des périphériques de sortie (synthétiseurs vocaux et afficheurs braille) entre les systèmes d'accessibilité compatibles avec SAM. Ce composant est donc indispensable au bon fonctionnement de votre logiciel Dolphin.

### 2.1.3 Dolphin Orpheus TTS

L'installation du composant Dolphin Orpheus TTS est facultative. Dolphin Orpheus TTS correspond au moteur multilingue Texte-Voix de Dolphin ; en d'autres termes, il produit une voix par l'intermédiaire de la carte son de l'ordinateur.

L'installation d'Dolphin Orpheus TTS ne signifie pas que le programme est imposé comme périphérique de sortie par défaut. À tout moment, vous pouvez facilement passer par d'autres périphériques compatibles SAM.

## 2.2 Mise à niveau à partir d'une version antérieure

Si une version précédente du logiciel LunarPlus est déjà installée, le choix entre une mise à niveau de votre version existante ou l'installation d'une nouvelle version du produit LunarPlus vous est alors proposé.

L'installation du produit LunarPlus sous forme de nouvelle version revient à disposer d'un produit distinct sur votre ordinateur, ne réutilisant pas automatiquement vos paramètres LunarPlus existants.

La mise à niveau, pour sa part, implique l'installation de la nouvelle version directement par dessus l'ancienne version. Dans ce dernier cas de figure, la plupart des paramètres des préférences issus de votre ancienne version sont importés automatiquement dans la nouvelle. Vous n'avez donc pas à ressaisir votre nom, celui de votre entreprise ou les détails du dossier d'installation par cette mise à niveau.

## 2.3 Installation Utilisateur unique

Une installation Utilisateur unique se reporte à une installation du produit LunarPlus sur un PC destiné à n'être utilisé que par un seul individu enregistré. LunarPlus doit pour cela être installé sous le profil utilisateur concerné pour fonctionner correctement.

Une installation Réseau doit être considérée pour un seul utilisateur si :

- l'utilisateur en question doit travailler sur plus d'un PC ;

- le profil utilisateur unique ne peut pas bénéficier temporairement de privilèges administrateur pendant toute la durée du processus d'installation ;
- l'utilisateur unique passe par un compte utilisateur restreint/limité n'autorisant pas l'écriture de données dans le dossier « Program Files » ou un de ses sous-dossiers, empêchant ainsi l'enregistrement des paramètres utilisateur ;
- des utilisateurs multiples, dans le cadre de l'accord de licence de l'utilisateur final, utilisent LunarPlus sous différents profils sur le même PC.

Pour connaître les instructions relatives à une installation réseau, veuillez vous reporter au chapitre Références se trouvant dans la documentation en ligne.

### **2.3.1 Installation sous Windows XP**

L'installation de LunarPlus requiert l'assistance de l'administrateur système ou d'une personne ayant des droits d'accès équivalents en matière de sécurité. Cela est dû au fait que l'installation du programme doit modifier le paramétrage de certains matériels de votre ordinateur dans le Registre de Windows afin d'installer un intercepteur de pilote vidéo (GDI, Graphic Driver Interceptor). Le programme d'installation de Dolphin ne peut pas modifier ces paramètres du Registre à moins que vous ne bénéficiiez de privilèges d'administrateur.

#### **Pour installer LunarPlus sous Windows XP :**

1. Allumez votre ordinateur et démarrez Windows normalement.
2. L'administrateur, ou quelqu'un possédant des privilèges de sécurité équivalents, doit ouvrir une session et attribuer les privilèges administrateur à l'utilisateur chargé d'installer le logiciel.
3. Ouvrez une session sous l'utilisateur en question.
4. Insérez le CD d'installation de Dolphin dans votre lecteur de CD-ROM. Le programme d'installation démarre automatiquement après quelques secondes.
5. Une fois le programme d'installation chargé, vous êtes alors amené à sélectionner la langue dans laquelle vous souhaitez installer le produit. Vous êtes ensuite invité à choisir la déclinaison du produit entre « Utilisateur unique » et « Réseau ». Par défaut, la version « Utilisateur simple » est sélectionnée. Si vous voulez installer une version Réseau,

veuillez vous reporter aux instructions de la section Installation de la version Réseau .

6. Une boîte de dialogue de bienvenue vous informe à présent sur l'utilisation du programme d'installation. Veuillez suivre les instructions à l'écran pour terminer l'installation de chaque composant.
7. Après que le programme d'installation ait copié les fichiers nécessaires ET selon que l'utilisateur se connecte à son compte d'utilisateur limité ou restreint, exécutez le fichier de commande « dll\_reg.cmd » situé dans le dossier d'installation du produit LunarPlus. Cette étape consiste à inscrire certains fichiers requis dans le Registre afin d'assurer des fonctionnalités optimales.
8. Fermez votre session et redémarrez l'ordinateur.
9. Si nécessaire, l'administrateur, ou quelqu'un possédant des privilèges de sécurité équivalents, doit ouvrir une session et rétablir les autorisations d'origine de l'utilisateur.

L'installation est maintenant terminée. Ouvrez une session sous le nom d'utilisateur enregistré.

Si pour quelque raison que ce soit, vous éprouvez des difficultés à installer votre logiciel Dolphin, consultez la section Dépannage .

### 2.3.2 Installation sous Windows Vista

L'installation de LunarPlus requiert l'assistance de l'administrateur ou d'une personne ayant des droits d'accès équivalents en matière de sécurité. Cela est dû au fait que l'installation du programme doit modifier le paramétrage de certains matériels de votre ordinateur dans le Registre de Windows afin d'installer un intercepteur de pilote vidéo (GDI, Graphic Driver Interceptor). Le programme d'installation de Dolphin ne peut pas modifier ces paramètres du Registre à moins que vous ne bénéficiiez de privilèges d'administrateur.

**AVERTISSEMENT** : lors du premier lancement du programme d'installation, Windows Vista User Access Control (UAC) vous invite à confirmer l'exécution du CD d'installation. À ce stade, aucune prise en charge vocale n'est disponible. Si de l'aide s'avère nécessaire, nous vous recommandons d'exécuter Windows Narrator. Cette application peut se lancer en appuyant sur Touche Windows + U, puis sur Alt + N (ou en saisissant « narrator » à l'invite de démarrage Exécuter).

**Pour installer LunarPlus sous Windows Vista :**

1. Allumez votre ordinateur et démarrez Windows normalement.
2. L'administrateur, ou quelqu'un possédant des privilèges de sécurité équivalents, doit ouvrir une session et attribuer les privilèges administrateur à l'utilisateur chargé d'installer le logiciel.
3. Ouvrez une session sous l'utilisateur en question.
4. Insérez le CD d'installation de Dolphin dans votre lecteur de CD-ROM.
5. Localisez et exécutez « Setup.exe » situé sur le CD du produit Dolphin. Pour cela, utilisez l'Explorateur Windows pour atteindre le fichier cible ou en appuyant sur Touche Windows + R pour ouvrir la boîte de dialogue « Exécuter », saisissez « x:\setup.exe » en remplaçant « x » par la lettre de votre lecteur de CD-ROM, puis tapez sur Entrée.
6. Une boîte de dialogue Windows Vista UAC s'affiche alors, indiquant « Un programme non identifié veut accéder à votre ordinateur » et faisant référence à « ds.exe ». Sélectionnez « Autoriser » (Alt + A) pour poursuivre l'installation.
7. Une fois le programme d'installation chargé, vous êtes alors amené à sélectionner la langue dans laquelle vous souhaitez installer le produit. Vous êtes ensuite invité à choisir la déclinaison du produit entre « Utilisateur unique » et « Réseau ». Par défaut, la version « Utilisateur simple » est sélectionnée. Si vous voulez installer une version Réseau, veuillez vous reporter aux instructions de la section Installation de la version Réseau .
8. Une boîte de dialogue de bienvenue vous informe à présent sur l'utilisation du programme d'installation. Veuillez suivre les instructions à l'écran pour terminer l'installation.
9. Fermez votre session et redémarrez l'ordinateur.
10. Si nécessaire, l'administrateur, ou quelqu'un possédant des privilèges de sécurité équivalents, doit ouvrir une session et rétablir les autorisations d'origine de l'utilisateur.

L'installation est maintenant terminée. Ouvrez une session sous le nom d'utilisateur enregistré.

Si pour quelque raison que ce soit, vous éprouvez des difficultés à installer votre logiciel Dolphin, consultez la section Dépannage .

## 2.4 Activation du produit

L'activation du produit LunarPlus est obligatoire afin d'en obtenir une licence du logiciel. Sans licence du logiciel, LunarPlus ne peut fonctionner que pendant 30 jours.

**Avertissement :** - Veuillez vous assurer d'avoir pris connaissance du Contrat de Licence Utilisateur Final (« CLUF ») avant d'activer LunarPlus. Il ne sera procédé à aucun remboursement une fois LunarPlus activé.

Lors de la procédure d'activation du produit, vous pouvez choisir entre les options « Activer maintenant » et « Me le rappeler ultérieurement ».

### Activer maintenant

L'activation du produit peut s'effectuer automatiquement si vous disposez d'un accès à Internet ou manuellement dans le cas contraire. L'activation via Internet est une procédure automatique. L'activation manuelle, pour sa part, requiert que vous insériez un code d'activation d'après votre clé unique du produit.

Si vous disposez d'une version de licence réseau ou multi-utilisateurs, sélectionnez l'option « licence multi-utilisateurs » et saisissez le code indiqué sur votre certificat de licence du logiciel (reportez-vous aux instructions sur l'installation réseau du chapitre Références pour en savoir plus).

- Activation par Internet

L'activation via Internet reste la procédure la plus simple car elle est automatique. Elle requiert que vous disposiez d'une connexion Internet. Le processus vous connecte au serveur de Dolphin où LunarPlus se voit alors attribuer un code d'activation.

- Activation manuelle

Le processus manuel vous demande de saisir un code d'activation d'après la clé unique de votre produit. Cette clé s'affiche pendant le processus.

Pour obtenir un code d'activation, contactez votre revendeur Dolphin le plus proche et faites-lui part de la clé de votre produit. Cette clé lui permettra ainsi de vous fournir un code d'activation.

Sinon, si vous pouvez utiliser un ordinateur disposant d'un accès à Internet, procédez comme suit :

1. Lancez la procédure d'activation manuelle et notez la clé de votre produit.
2. Insérez le CD du logiciel LunarPlus dans le PC disposant de l'accès à Internet. N'oubliez pas d'appuyer sur la touche Maj pour que le programme d'installation ne se lance pas automatiquement.
3. Via l'Explorateur Windows, exécutez le fichier « dol\_activate.exe ». Ce fichier se trouve dans le dossier « dol\_auth » sur le CD.
4. Entrez la clé de votre produit notée à l'étape 1 ci-dessus, puis sélectionnez l'option « Activer maintenant ».

Le processus d'activation du produit se lance alors. Le système se connecte ainsi au serveur de Dolphin pour vous attribuer puis afficher votre code d'activation.

5. Notez ce code et, de retour au premier ordinateur, saisissez-le lorsque le processus d'activation manuel vous le demande.

### **Me le rappeler ultérieurement**

Si vous choisissez l'option « Me le rappeler ultérieurement », le système vous rappelle régulièrement d'activer le produit et indique le nombre de jours restants pour le faire.

Pour recommencer le processus d'activation, redémarrez LunarPlus ou sélectionnez l'option « Activer » dans le menu « Aide » se trouvant dans le panneau de configuration du produit LunarPlus. Si l'option ne se trouve pas dans le menu « Aide », cela indique que le logiciel LunarPlus a déjà été activé.

Il n'est pas nécessaire de réactiver LunarPlus si ce dernier est désinstallé puis réinstallé sur le même ordinateur. Si vous avez besoin d'une licence supplémentaire, contactez votre revendeur Dolphin.

**Pendant le processus d'activation, Dolphin ne récupère aucune donnée personnelle de votre ordinateur hormis la clé de licence de votre produit.**

## **2.5 Désinstallation de la version Utilisateur unique**

Avant de désinstaller LunarPlus, vous devez d'abord fermer le programme.

Pour faire cela :

1. Appuyez sur Ctrl gauche + Espace pour ouvrir le panneau de configuration.
2. Appuyez sur Alt + F4 pour quitter LunarPlus.
3. Une boîte de dialogue s'affiche alors vous demandant de confirmer que vous voulez effectivement quitter LunarPlus. Confirmez en appuyant sur Entrée ou revenez à LunarPlus en cliquant sur Annuler.

Vous pouvez également fermer LunarPlus en sélectionnant **Quitter LunarPlus** dans le menu **Fichier** du panneau de configuration.

### 2.5.1 Désinstallation sous Windows XP

1. Ouvrez une session en tant qu'administrateur ou quelqu'un bénéficiant de droits d'accès équivalents en matière de sécurité, et attribuez les privilèges d'administrateur à l'utilisateur qui a installé le logiciel.
2. Ouvrez une session sous l'utilisateur en question.
3. Appuyez sur la touche Windows (ou sur les touches Ctrl + Échap) pour ouvrir le menu Démarrer de Windows et utilisez les touches fléchées pour sélectionner l'option « Exécuter », puis appuyez sur Entrée.
4. Tapez "c:\program files\dolphin\snova\dolcfignt" -r et appuyez sur Entrée (remplacez la lettre de votre disque et le nom du dossier s'appliquant à votre cas).

Le message « Pilote d'interception supprimé » doit ensuite s'afficher. Si vous obtenez un autre message, il est probable que vous ne disposiez pas des autorisations de sécurité suffisantes.

5. Si le compte de l'utilisateur est limité ou restreint et que le fichier de commande « dll\_reg.cmd » a été exécuté lors de la procédure d'installation, exécutez la commande « dll\_unreg.cmd » se trouvant dans le dossier d'installation du produit LunarPlus. Cette étape consiste à annuler l'inscription de certains fichiers requis par LunarPlus.
6. Appuyez sur la touche Windows (ou sur les touches Ctrl + Échap) pour ouvrir le menu Démarrer.
7. Appuyez sur S pour accéder à l'option Paramètres du menu Démarrer.
8. Appuyez sur C pour vous rendre à l'option « Panneau de configuration » du sous-menu Paramètres.
9. Appuyez sur A et servez-vous des touches fléchées pour atteindre l'option « Ajouter/supprimer des programmes » du Panneau de configuration, et appuyez sur Entrée.

10. Appuyez sur la touche de tabulation (Tab) une fois pour passer à la liste de logiciels installés sur votre machine.
11. Utilisez la touche vers le bas pour atteindre le nom du logiciel Dolphin à désinstaller.
12. Appuyez sur la touche de tabulation (Tab) pour surligner le bouton « Ajouter/Supprimer » et sur la barre d'espace pour l'activer.  

Le programme de désinstallation de Dolphin se charge alors de détecter automatiquement si une copie de votre logiciel Dolphin a précédemment été installée et vous propose l'option de la supprimer le cas échéant. Si SAM et Dolphin Orpheus TTS sont installés sur votre PC, vous pouvez les désinstaller également, pour autant qu'ils ne soient pas utilisés par une autre application installée sur votre ordinateur, telle que Cicero.
13. Fermez la session et redémarrez la machine.
14. Ouvrez une session en tant qu'administrateur ou quelqu'un bénéficiant de privilèges d'accès équivalents, et rétablissez les privilèges d'origine de l'utilisateur.

Remarque : si Windows XP n'est pas configuré pour utiliser un thème classique, les étapes ci-dessus peuvent différer légèrement en ce qui concerne l'emplacement de l'option Ajout/Suppression de programmes.

### 2.5.2 Désinstallation sous Windows Vista

1. Ouvrez une session en tant qu'administrateur ou quelqu'un bénéficiant de droits d'accès équivalents en matière de sécurité, et attribuez les privilèges d'administrateur à l'utilisateur qui a installé le logiciel.
2. Ouvrez une session sous l'utilisateur en question.
3. Appuyez sur Touche Windows + R pour ouvrir la boîte de dialogue « Exécuter ».
4. Tapez "`c:\program files\dolphin\snova\dolcfgnt`" -r et appuyez sur Entrée (remplacez la lettre de votre disque et le nom du dossier s'appliquant à votre cas).  

Le message « Pilote d'interception supprimé » doit ensuite s'afficher. Si vous obtenez un autre message, il est probable que vous ne disposiez pas des autorisations de sécurité suffisantes.
5. Appuyez sur la touche Windows (ou sur les touches Ctrl + Échap) pour ouvrir le menu Démarrer.
6. Appuyez sur S pour accéder à l'option Paramètres du menu Démarrer.

7. Appuyez sur C pour vous rendre à l'option « Panneau de configuration » du sous-menu Paramètres.
8. Appuyez sur A et servez-vous des touches fléchées pour atteindre l'option « Ajout/suppression de programmes » du panneau de configuration, et appuyez sur Entrée.
9. Appuyez sur la touche de tabulation (Tab) une fois pour passer à la liste de logiciels installés sur votre machine.
10. Utilisez la touche vers le bas pour atteindre le nom du logiciel Dolphin à désinstaller.
11. Appuyez sur la touche de tabulation (Tab) pour surligner le bouton « Ajouter/Supprimer » et sur la barre d'espace pour l'activer.

Le programme de désinstallation de Dolphin se charge alors de détecter automatiquement si une copie de votre logiciel Dolphin a précédemment été installée et vous propose l'option de la supprimer le cas échéant. Si SAM et Dolphin Orpheus TTS sont installés sur votre PC, vous pouvez les désinstaller également, pour autant qu'ils ne soient pas utilisés par une autre application installée sur votre ordinateur, telle que Cicero.
12. Fermez la session et redémarrez la machine.
13. Ouvrez une session en tant qu'administrateur ou quelqu'un bénéficiant de privilèges d'accès équivalents, et rétablissez les privilèges d'origine de l'utilisateur.

Remarque : si Windows Vista n'est pas configuré pour utiliser un thème classique, les étapes ci-dessus peuvent différer légèrement quant à l'emplacement de l'option Ajout/Suppression de programmes.

## Mise en route

Ce chapitre présente LunarPlus de façon générale. Son but est de vous fournir les instructions de départ qui vous permettront de vous familiariser avec LunarPlus le plus rapidement possible.

Les chapitres suivants présentent des informations plus détaillées sur les fonctionnalités du produit LunarPlus, notamment une récapitulation de tous les éléments des menus, une liste complète des touches d'accès rapide et des astuces de dépannage.

Remarque : ce manuel part du principe que votre copie du logiciel LunarPlus a été installée récemment et utilise l'ensemble de fichiers de paramétrage d'application fournis par Dolphin. Ce manuel peut présenter parfois des options différentes de celles de votre système si vous avez changé un des paramètres du système d'accès (particulièrement les touches d'accès rapide). Cela peut également être le cas si vous avez modifié certains paramètres dans une version précédente puis mis à niveau votre logiciel. Votre nouvelle version important la plupart des paramètres de la version précédente, de telles modifications sont donc conservées.

### 3.1 Démarrage de LunarPlus

Important : n'oubliez pas d'allumer votre synthétiseur vocal avant de démarrer LunarPlus.

Il existe trois manières de démarrer LunarPlus :

#### Démarrage automatique

Le programme d'installation vous propose de placer un raccourci vers LunarPlus dans le dossier de démarrage de Windows pour qu'il se lance automatiquement à chaque chargement de Windows. Cette méthode est celle recommandée pour les systèmes à utilisateur unique.

## Pression sur une touche

Le programme d'installation crée également une touche raccourci clavier pour démarrer LunarPlus. Vous pouvez le démarrer à tout moment dans Windows en appuyant simultanément sur **Maj+Ctrl+P**.

## À partir du menu Démarrer de Windows

Vous pouvez enfin aussi démarrer l'application à partir du menu Démarrer de Windows :

1. Appuyez sur la touche Windows (ou Ctrl+Échap) pour développer le menu Démarrer de Windows.
2. Appuyez sur M pour ouvrir le menu « Programmes ».
3. Appuyez sur la touche de direction Bas jusqu'à atteindre le sous-menu LunarPlus.
4. Appuyez sur la touche de direction Droite pour ouvrir le sous-menu, puis sur la touche de direction Bas pour vous positionner sur l'option LunarPlus.
5. Pour finir, appuyez sur Entrée pour démarrer le programme.

Important : n'éteignez jamais votre synthétiseur vocal lors tant que vous êtes dans LunarPlus.

## Version Dolphin Pen du produit LunarPlus

Si vous utilisez la version Dolphin Pen du produit LunarPlus, le logiciel peut être démarré en insérant simplement la clé USB dans le port USB. Lorsque la clé Dolphin Pen est insérée, un son de clochette croissant indique que la clé Dolphin Pen a bien été détectée et démarre automatiquement LunarPlus.

Si la clé Dolphin Pen est déjà branchée à l'ouverture de votre session Windows, LunarPlus se lance également automatiquement.

Remarque : si vous maintenez la touche **Maj gauche** enfoncée lors de l'insertion de la clé, le lancement automatique de la version Dolphin Pen est annulé.

## 3.2 Panneau de configuration du produit LunarPlus

La feuille de propriétés **panneau de configuration** est le nom utilisé dans ce manuel pour désigner la boîte de dialogue contenant tous les paramètres du produit LunarPlus. Deux moyens d'accès au panneau de configuration du produit LunarPlus sont à disposition, si le panneau n'est pas déjà ouvert ou ne fait pas déjà l'objet du focus actif.

### Pour ouvrir le panneau de configuration :

Appuyez sur **Ctrl gauche + Espace**.

Vous pouvez également cliquer sur l'icône du programme située dans la barre des tâches.

Si le panneau de configuration est déjà ouvert, appuyez sur Alt + Tab jusqu'à l'atteindre ou sur Ctrl + Espace pour l'afficher au premier plan.

Un format supplémentaire du panneau de configuration du logiciel LunarPlus peut s'activer également grâce au clavier. Le menu contextuel du panneau de configuration reprend toutes les options en un menu simple à parcourir.

### Pour ouvrir le menu contextuel du panneau de configuration :

Appuyez sur **Touche Dolphin + Espace**.

Par défaut, la Touche Dolphin correspond à la touche Verr. Maj.

Le panneau de configuration intègre le paramétrage complet de la configuration du logiciel LunarPlus en un système de menus. De plus, les paramètres les plus courants sont regroupés en feuilles de propriétés situées dans la fenêtre principale du panneau de configuration.

Pour quitter le panneau, appuyez sur Échap ou cliquez sur le bouton de réduction de la fenêtre dans la barre des tâches. La fermeture du panneau de configuration n'entraîne pas celle du produit LunarPlus. Pour savoir comment quitter LunarPlus, reportez-vous à la rubrique « Quitter LunarPlus ».

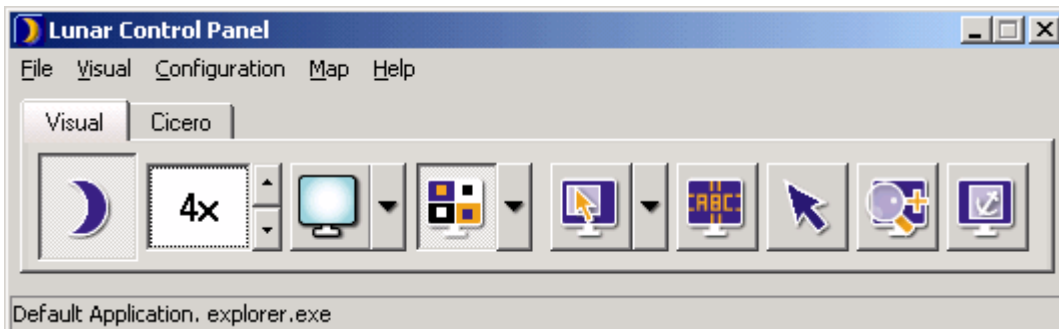
#### **Astuce :**

Pour qu'un bouton redondant de basculement vers l'application ne soit pas ajouté dans la barre des tâches, vous pouvez faire en sorte que le panneau de configuration n'y apparaisse pas (dans les menus Configuration > Panneau de configuration > Masquer lorsque

réduit). Vous pouvez cependant utiliser les touches Alt + Tab pour y accéder s'il est ouvert.

Attention à ne pas confondre le panneau de configuration du produit LunarPlus avec le **Panneau de configuration de Windows** accessible à partir du menu Démarrer.

### 3.2.1 Disposition du panneau de configuration du produit



Le panneau de configuration contient une barre de menus et un certain nombre de feuilles de propriétés. La barre de menus permet d'accéder à tous les paramètres disponibles dans LunarPlus ; les feuilles de propriétés constituent pour leur part un moyen simple et rapide d'atteindre les paramètres les plus couramment utilisés.

Dans chaque feuille de propriétés se trouvent une série de contrôles. Si vous laissez le pointeur de la souris sur chacun de ces contrôles, une info-bulle vous informe du rôle du contrôle.

Le panneau de configuration peut également être parcouru grâce au clavier.

#### **Pour avancer dans la séquence des contrôles :**

Appuyez sur **Tab**.

#### **Pour reculer dans la séquence des contrôles :**

Appuyez sur **Maj + Tab**.

#### **Pour basculer d'une feuille de propriétés à l'autre :**

Appuyez sur **Ctrl + Tab**.

Les contrôles placés sur les feuilles de propriétés peuvent être configurés aussi bien à l'aide de la souris que du clavier. Un clic sur un bouton

entraîne soit l'activation de la fonctionnalité en question, soit l'ouverture d'une boîte de dialogue permettant d'accéder à des paramètres plus avancés. Si un contrôle est doté d'une flèche supplémentaire pointant vers le bas et que vous cliquez sur celle-ci, un menu s'ouvre alors pour vous proposer des éléments pouvant être sélectionnés.

Si vous naviguez parmi les contrôles à l'aide du clavier, appuyez sur la touche Espace pour activer le contrôle sur lequel vous vous trouvez ou sur la touche fléchée Bas pour afficher un menu associé au contrôle. Appuyez sur Entrée pour sélectionner un élément de menu ou sur Échap pour quitter le menu contextuel sans y apporter de modification.

Le système de menus reprend tous les paramètres des différentes feuilles de propriétés ainsi que des paramètres supplémentaires. Il est accessible en appuyant sur la touche Alt. Le focus se place alors sur le premier élément de la barre de menus. Pour vous déplacer ensuite entre les éléments de la barre de menus, appuyez sur les touches Gauche et Droite. Pour ouvrir un élément sélectionné dans les menus, appuyez sur Entrée ou sur la touche Bas.

Vous pouvez changer le style du panneau de configuration parmi le style Classique, le style Barre de menus et le style Barre de boutons. Par défaut, LunarPlus utilise le style Barre de boutons.

**Astuce :**

pour changer l'apparence du panneau de configuration, ouvrez le menu Configuration, sélectionnez l'élément « Panneau de configuration » puis, à partir de la boîte de dialogue « Paramètres du panneau de configuration », sélectionnez l'interface utilisateur par défaut.

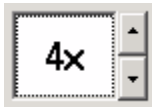
Toutes les options du panneau de configuration sont reprises en détail dans les chapitres à suivre.

## Feuille de propriété Visuel

La feuille de propriété Visuel fournit un moyen rapide et simple pour accéder aux paramètres de gestion des éléments visuels les plus courants. Cette feuille est utile lors des premières utilisations du produit LunarPlus.

Le chapitre « Mise en route » vous présente ces fonctions. Les options suivantes méritent cependant d'être évoquées pour se lancer immédiatement dans l'utilisation du système.

## Facteur de grossissement



Ce contrôle rotatif vous permet d'augmenter ou de réduire le grossissement. Ce facteur peut atteindre la valeur de 60 fois (60x).

Il vous est également possible d'ajuster le niveau de grossissement par fraction. Pour activer cette fonctionnalité, vous devez l'activer au préalable en cochant la case se trouvant dans la boîte de dialogue « Préférences visuelles ». Cette boîte de dialogue s'ouvre en sélectionnant l'élément Préférences dans le menu Visuel.

Lorsque le grossissement fractionnaire est activé, des facteurs de grossissement supplémentaires apparaissent. Ceux-ci sont 1,2x, 1,33x, 1,5x, 1,66x, 1,8x, 2,25x, 2,5x, 2,7x et 3,5x.

## Modes de grossissement standard

Un mode de grossissement se sélectionne en appuyant sur Espace lorsque vous vous trouvez sur le bouton qui lui est associé pour passer d'un mode disponible à l'autre, ou en le définissant grâce au menu contextuel correspondant.

Les modes de grossissement suivants sont proposés dans LunarPlus :



### Mode Plein écran

Le mode Plein écran remplit l'écran entier avec la partie agrandie de l'écran « réel » de Windows.



### Mode Fenêtre

Le mode Fenêtre grossit une zone de l'écran d'origine de Windows tout comme le mode Plein écran, sauf que l'affichage agrandi est contenu dans une petite fenêtre statique.



### Mode Loupe

Le mode Loupe grossit une zone de l'affichage de la même manière que le mode Fenêtre (cf. ci-dessus), sauf que la fenêtre agrandie se déplace.



### Mode Loupe automatique

Le mode Loupe automatique fonctionne de la même manière que le mode Loupe standard, sauf que la fenêtre grossie se dimensionne automatiquement par rapport au focus actif lorsque ce dernier change.

## Modes Écran divisé

Le mode Écran divisé sépare l'affichage en deux zones rectangulaires, l'une étant agrandie, l'autre pas. Ces deux zones sont séparées par une ligne noire.



Division à gauche :  
la zone grossie est placée sur la gauche.



Division en haut :  
la zone grossie correspond à la partie supérieure.



Division à droite :  
la zone grossie est placée sur la droite.



Division en bas :  
la zone grossie correspond à la partie inférieure.

## Changeur de couleur



LunarPlus contient un certain nombre de modèles de couleurs prédéfinis offrant la possibilité de créer votre propre modèle. Appliquer le bon modèle de couleurs peut réduire la fatigue visuelle et contribue à un temps d'utilisation de l'ordinateur plus productif.

Activez le bouton pour lancer le changeur de couleurs. Le modèle de couleurs sélectionné s'applique alors automatiquement. Pour changer de modèle, ouvrez le menu contextuel et sélectionnez celui voulu. Votre modification s'applique automatiquement.

Les autres paramètres visuels vous sont présentés plus loin dans ce chapitre.

**Remarque:** si le grossissement est désactivé, la plupart des contrôles qui s'y rapportent sont grisés. Vous devez donc l'activer pour pouvoir changer un paramètre de grossissement. Le changeur de couleurs fonctionne indépendamment du paramétrage du grossissement et peut donc être utilisé même si le grossissement est désactivé.

## Feuille de propriétés Parole

La feuille de propriétés **Parole** fournit un moyen rapide et simple pour accéder aux fonctions vocales les plus courantes. Cette feuille est utile lors des premières utilisations du produit LunarPlus.

Elle contient les paramètres suivants, faciles à accéder :

### Activer la parole

Cette option active et désactive la parole.

### Verbosité

Les modèles de verbosité offrent un moyen de contrôler exactement ce que le produit LunarPlus annonce par rapport à l'objet actif. Plus le niveau de verbosité est élevé, plus la quantité d'informations relatives au contrôle et à son état est importante. Choisissez le niveau de verbosité selon vos besoins.

### Marqueurs de moniteur

Cette option active et désactive tous les marqueurs de moniteur. Le rôle des marqueurs de moniteur est régi par l'auteur du fichier map et doit être documenté dans les notes d'application du fichier map.

### Volume

Cette option vous permet de modifier le volume du synthétiseur.

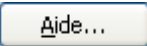
### Vitesse

Cette option vous permet d'ajuster le débit vocal de la parole.

## Feuille de propriétés Cicero

Pour les utilisateurs de Cicero 3.02 ou d'une version ultérieure, une feuille de propriétés supplémentaire intitulée Cicero est proposée. Cette feuille de propriétés fournit un moyen simple d'accéder aux fonctionnalités de reconnaissance de caractères de Cicero. Par exemple, le bouton Scannage situé sur cette feuille permet de lancer Cicero et de scanner automatiquement un document.

### 3.2.2 Aide depuis le panneau de configuration

 Chaque boîte de dialogue du panneau de configuration contient un **bouton d'aide**. Il permet d'ouvrir l'aide en ligne de LunarPlus au niveau de la rubrique concernée. Appuyer sur F1 à partir de la boîte de dialogue ouvre également l'aide en ligne de LunarPlus au même endroit.

### 3.2.3 Effectuer des changements de paramètres

Lorsque vous affinez vos paramètres de système d'accès selon vos préférences personnelles, vous pouvez laisser ouvert le panneau de configuration. Changez simplement le paramètre désiré, appuyez sur le bouton Appliquer et avec les touches Alt+Tab, revenez à votre application. Les paramètres entrent ainsi en vigueur immédiatement après avoir appuyé sur le bouton « Appliquer ». Vous pouvez à loisir utiliser les touches Alt+Tab pour basculer entre le panneau de configuration et votre application.

Modifier un paramètre au moyen d'une touche raccourci clavier le met immédiatement à jour dans le panneau de configuration si la boîte de dialogue concernée est ouverte. Les changements par les touches raccourcis clavier ont toujours la priorité sur ceux à travers les paramètres dans les boîtes de dialogue. Une touche change en effet le paramètre approprié et l'applique immédiatement après automatiquement.

### 3.2.4 Problématique des fenêtres au premier plan

Microsoft a introduit des comportements dans Windows pour empêcher les applications (comme LunarPlus) de faire surgir à la demande des fenêtres au premier plan (tel que le panneau de configuration). Bien que nous soyons parvenus à adapter le produit à ce nouveau comportement dans la plupart des circonstances, il reste encore des cas où le panneau de configuration s'ouvre sans se placer au premier plan. La situation la plus caractéristique est celle où le menu Démarrer est ouvert.

Dans ce cas, le panneau de configuration s'ouvre bien mais ne se place pas au premier plan comme prévu. Vous devez alors fermer tout menu ouvert, si c'est le cas, et utiliser les touches Alt + Tab pour atteindre le panneau de configuration.

**Astuce** : ce nouveau comportement influe également sur les autres applications. Si vous effectuez une quelconque opération censée ouvrir une fenêtre, mais que rien ne semble se produire, appuyez sur Alt + Échap pour passer d'une fenêtre active à l'autre.

### 3.3 Personnalisation du produit LunarPlus, démarrage

Bien que de nombreux paramètres, présentés auparavant, puissent s'appliquer à l'aide du panneau de configuration, les instructions suivantes vous présentent les paramètres principaux du produit LunarPlus à travers leur touche d'accès rapide.

Une fois familiarisé avec les combinaisons de touches permettant d'effectuer certaines tâches, vous verrez que cette méthode constitue le moyen le plus rapide pour appliquer des changements à LunarPlus.

#### 3.3.1 Réglage du paramétrage de l'aspect visuel

Lorsque le produit LunarPlus est installé pour la première fois, un facteur de grossissement de 4 est appliqué par défaut, l'affichage se fait en mode Plein écran, le lissage d'image est activé et le changeur de couleurs est pour sa part désactivé.

##### **Pour activer/désactiver le grossissement :**

Appuyez sur **Ctrl gauche + Entrée (pavé num.)**

##### **Pour réduire le grossissement :**

Appuyez sur **Ctrl gauche + signe Moins (–, pavé num.)**

ou appuyez sur **Touche Dolphin + Roulette de la souris vers le haut**

##### **Pour diminuer le grossissement :**

Appuyez sur **Ctrl gauche + signe Moins (–, pavé num.)**.

ou appuyez sur **Touche Dolphin + Roulette de la souris vers le bas**.

Par défaut, la Touche Dolphin correspond à la touche Verr. Maj.

**Pour passer d'un mode de grossissement à l'autre (entre les modes Plein écran, Écran divisé, Fenêtre, Loupe, Loupe automatique) :**

Appuyez sur **Ctrl gauche + 7 (pavé num.)**

**Pour activer/désactiver le changeur de couleurs :**

Appuyez sur **Ctrl gauche + 0 (pavé num.)**

### **3.3.2 Réglage du paramétrage de la parole**

La sortie vocale se produit généralement automatiquement au cours de l'utilisation de vos applications Windows.

Il existe cependant quelques contrôles vocaux de base que vous trouverez utiles lorsque vous commencerez à vous sentir à l'aise avec LunarPlus. Ces derniers peuvent être modifiés à tout moment à l'aide de leur touche d'accès rapide.

**Pour activer/désactiver la parole :**

Appuyez sur **LEFT CONTROL + 0**

**Pour augmenter le volume :**

Appuyez sur **Ctrl gauche + signe Égal (=)**

**Pour diminuer le volume :**

Appuyez sur **Ctrl gauche + signe Moins ( - )**

Le volume change d'un cran chaque fois que vous appuyez sur une de ces touches. Il s'agit d'un contrôle de volume logiciel. De nombreux ordinateurs possèdent des contrôles de volume supplémentaires qui peuvent également influencer sur le volume de la voix. Si la voix est trop forte ou trop basse, vérifiez le volume sur vos haut-parleurs, sur votre synthétiseur vocal matériel ou sur le moniteur de votre ordinateur.

**Pour augmenter la vitesse :**

Appuyez sur **Ctrl gauche + Maj gauche + signe Égal (=)**

**Pour réduire la vitesse :**

Appuyez sur **Ctrl gauche + Maj gauche + signe Moins (-)**

**Pour couper la parole :**

Appuyez sur **Ctrl gauche**

Couper ainsi la fonction vocale signifie simplement qu'elle est immédiatement désactivée jusqu'à ce qu'il y ait quelque chose de nouveau à dire.

Si vous possédez un synthétiseur multilingue vous pouvez changer de langue à la volée.

**Pour changer de langue :**

Appuyez sur **Ctrl gauche + virgule**

Il existe d'autres commandes et bien d'autres façons d'ajuster les paramètres du synthétiseur. Ces dernières sont décrites de manière plus détaillée dans le chapitre « Utilisation du produit LunarPlus ».

**Pour changer de synthétiseur vocal :**

Si vous avez configuré plus d'un synthétiseur vocal, vous pouvez rapidement passer de l'un à l'autre.

**Pour changer de synthétiseur vocal :**

Appuyez sur **Ctrl gauche + Maj gauche + crochet fermant ( ] )**.

### **3.4 Modification des paramètres de la feuille Visuel**

LunarPlus comprend un certain nombre d'options avancées vous permettant de travailler dans un environnement grossi. Cela couvre aussi bien les techniques de base allant du lissage d'images au changeur de couleur, que celles plus avancées de mise en surbrillance du focus, de panoramique, du mode d'affichage Ligne ou encore du mode Vue d'ensemble. Dans cette section, chacune de ces fonctionnalités y est expliquée brièvement.

### 3.4.1 Changeur de couleurs

Nous vous conseillons d'essayer plusieurs combinaisons de couleurs car trouver le modèle adéquat peut vraiment vous aider si vous passez de longues heures devant votre ordinateur. Les personnes ayant des difficultés à lire auront également grand intérêt à définir le modèle qui leur convient le mieux.

Le changeur de couleurs peut également être utilisé si le grossissement est désactivé. Lorsque vous quittez LunarPlus, les couleurs système reviennent aux paramètres habituels définis dans Windows. Dès que vous serez familiarisé avec LunarPlus, vous pourrez utiliser les fichiers de paramètres d'application pour créer des modèles de couleurs différents pour chaque application.

LunarPlus contient un certain nombre de modèles de couleurs prédéfinis offrant la possibilité de créer votre propre modèle. Le changeur de couleurs est proposé sous forme d'option dans la feuille de propriétés Visuel. Nous vous présentons cependant une introduction succincte du changeur de couleurs via sa barre de menus.

#### **Activation du changeur de couleurs**

Pour activer le changeur de couleurs, ouvrez le menu Visuel et sélectionnez l'élément « Changeur de couleurs ». Le modèle de couleurs sélectionné s'applique alors automatiquement.

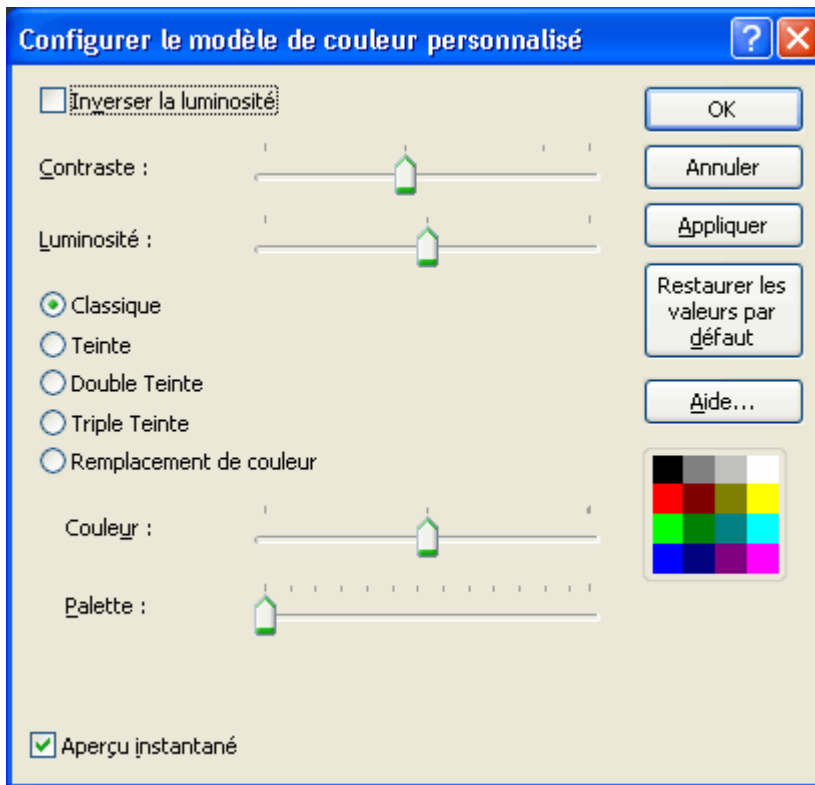
#### **Changement de modèle de couleurs**

Pour changer de changeur de couleurs, ouvrez le menu Visuel et entrez dans le sous-menu « Changeur de couleurs ». Sélectionnez le modèle voulu dans la liste des modèles disponibles. Le modèle de couleurs s'applique alors automatiquement.

#### **Création d'un modèle de couleurs personnalisé**

Créer votre propre modèle de couleurs peut s'avérer particulièrement utile si vous éprouvez des difficultés avec une certaine couleur, comme le rouge ou le vert, ou si vous avez des préférences très particulières. Pour créer un modèle de couleurs personnalisé, vous devez d'abord sélectionner « Personnalisé » en tant que « Modèle de couleurs » par défaut dans la liste de modèles de couleurs. Choisissez ensuite l'option « Configurer... » dans la liste de modèles de couleurs pour ouvrir la boîte de dialogue « Configurer le modèle de couleurs personnalisé ».

Plusieurs choix y sont alors proposés. Commencez avec la case d'option Classique activée.



La case à cocher « Inverser la luminosité » inverse simplement les couleurs lumineuses en couleurs foncées et vice versa.

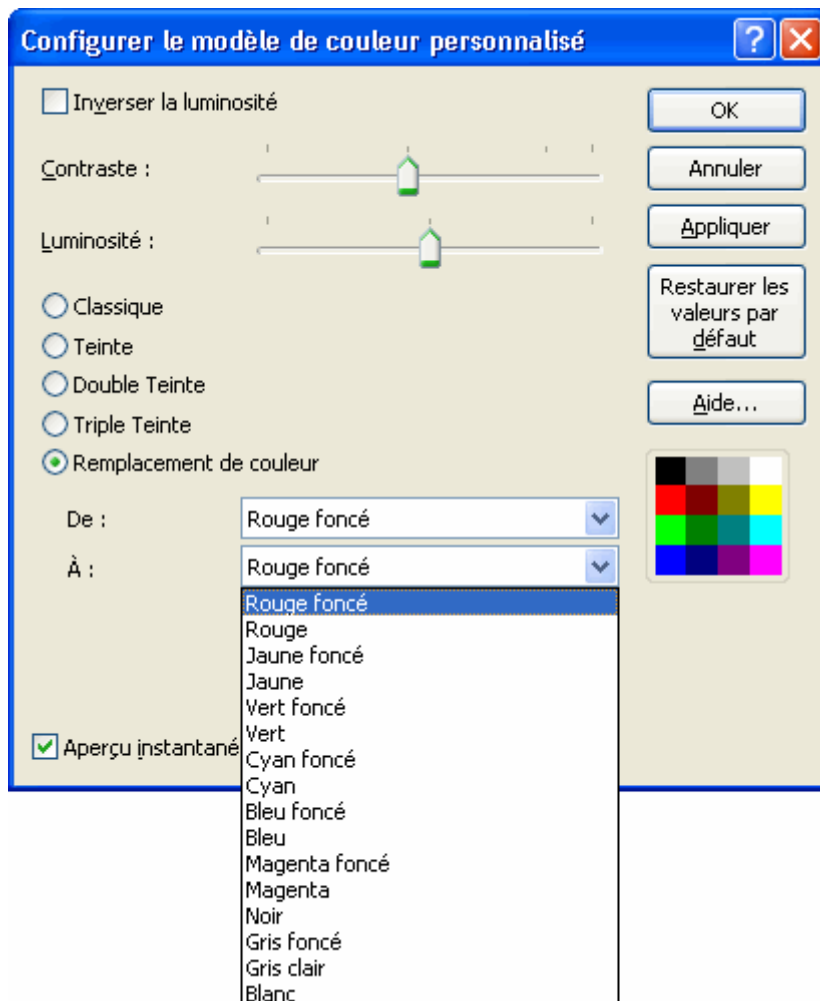
Les curseurs de défilement Contraste et Luminosité vous permettent de supprimer tout éblouissement de l'écran. Ajustez ces paramètres selon vos besoins.

Le curseur Couleur vous permet de définir les couleurs de l'affichage entre les niveaux de gris et les couleurs vives. Le curseur « Réglage de la couleur » vous permet de préciser une couleur dans le spectre de couleurs. Essayez ces curseurs selon vos besoins tout en observant la palette de couleurs à droite de la boîte de dialogue pour visualiser les effets de vos modifications.

Comme avec le modèle classique, vous pouvez choisir de teinter l'écran en deux ou trois couleurs en choisissant « Double teinte » ou « Triple teinte ». Lorsque ces options sont activées, une série de zones de liste comprenant vos choix de couleurs apparaît en bas de la boîte de dialogue. Si la couleur voulue ne figure pas dans la liste, déplacez le curseur jusqu'au dernier élément de la liste et choisissez Personnalisée. Une nouvelle boîte de dialogue vous permet de sélectionner n'importe quelle couleur dans la palette Windows.

La dernière option, Remplacement de couleur, vous permet de choisir des couleurs séparément et de les remplacer par d'autres. Vous pouvez remplacer une couleur, appliquer vos modifications, puis sélectionner et remplacer une autre couleur jusqu'à construire votre propre modèle de couleurs. Pour rétablir les couleurs d'origine, cliquez simplement sur le bouton « Revenir aux valeurs par défaut ».

Les options de remplacement des couleurs sont illustrées ci-dessous :



Après avoir défini vos préférences de couleurs, vous pouvez activer ou désactiver le changeur de couleurs au moyen de la touche d'accès rapide Ctrl gauche + 0 (pavé num.).

### 3.4.2 Mise en surbrillance du focus

La fonction « Mise en surbrillance du focus » vous permet de mettre en surbrillance la position active des focus. Vous disposez d'une gamme complète de styles et de couleurs de mise en surbrillance pour chaque type de focus.

Utilisez la boîte de dialogue « Mise en surbrillance du focus » pour sélectionner le type de focus à mettre en surbrillance, puis la forme et la couleur de mise en surbrillance souhaitée.

La boîte de dialogue se compose de plusieurs feuilles de propriétés correspondant aux différents types de focus : elles couvrent des paramètres tels que la souris, le curseur, le type de ligne et le focus. Ce dernier correspond au focus porté sur des éléments placés en dehors des zones de texte.

Chaque feuille de propriétés des focus permet à l'utilisateur de sélectionner et de modifier les styles de mise en surbrillance en choisissant parmi une variété de formes et de couleurs différentes. Celles-ci sont sélectionnables à partir d'une zone de liste déroulante.

### 3.4.3 Mode Vue d'ensemble

Le mode Vue d'ensemble vous permet de connaître la position de la zone agrandie par rapport à l'écran « réel ». La zone agrandie ressemble à une zone dont les couleurs sont inversées à l'écran.

#### **Pour activer/désactiver le mode Vue d'ensemble :**

Appuyez sur **Ctrl gauche + Barre oblique inverse (antislash : « \ »)**.

### 3.4.4 Mode Linéaire

Le mode Vue linéaire vous permet de faire défiler le contenu d'une fenêtre, ou de la portion du document affichée à l'écran, dans un cadre de texte défilant horizontalement. Cela vous évite de devoir déplacer la souris dans un long document puisque le texte se déplace pour vous.

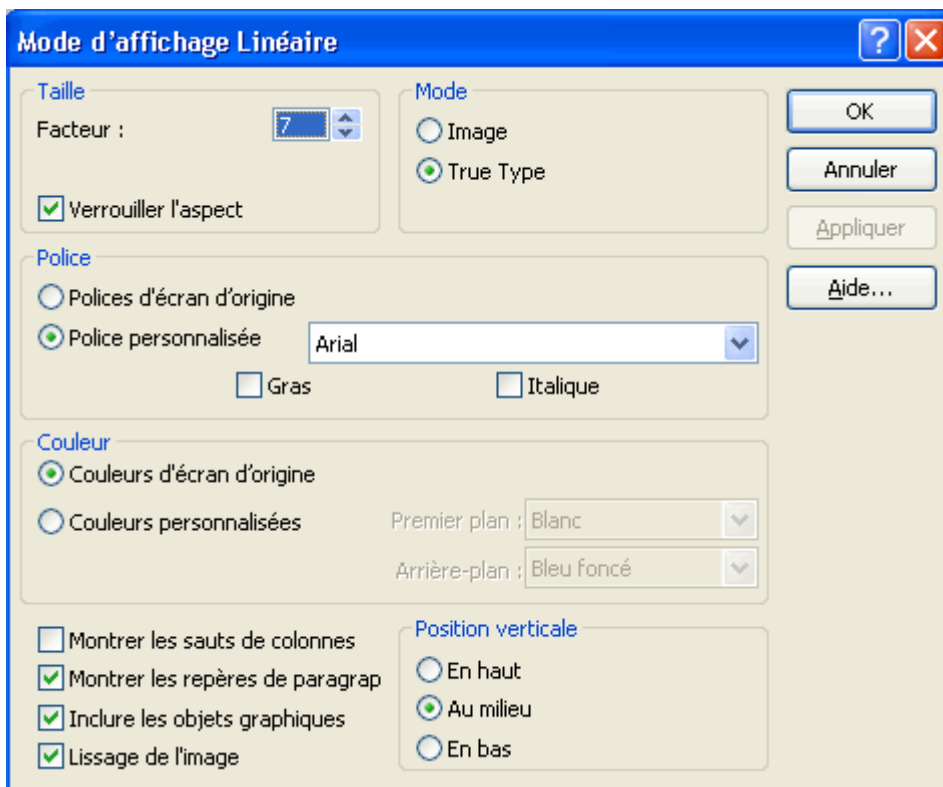
Lorsque vous quittez le mode Linéaire, vous pouvez soit revenir au dernier point atteint, soit revenir au point de départ lorsque vous avez activé ce mode d'affichage. Cela s'avère très utile lorsque vous repérez une erreur que vous voulez corriger.

Essayez les touches d'accès rapide suivantes en mode Linéaire :

Fonction	Pression sur la touche
Document en mode Linéaire (commencer en haut)	Ctrl gauche + Suppr (pavé num.)
Document en mode Linéaire (commencer au focus actif)	Ctrl gauche + Maj gauche + 2 (pavé num.)
Fenêtre entière en mode Linéaire	Ctrl gauche + 9 (pavé num.)
Démarrer/suspendre le défilement	Barre Espace
Régler la vitesse	Flèches Haut/Bas
Avancer/Reculer	Flèches Gauche/Droite
Quitter et revenir à la position de départ	Échap
Quitter et rester à la position active	Entrée (pavé num.)

Vous pouvez également modifier l'apparence du mode Linéaire grâce à des paramètres se trouvant dans le Panneau de configuration LunarPlus. Les éléments, comme l'incorporation de graphiques, la police, la taille, la couleur, le lissage de l'image, les marqueurs de lignes et de paragraphes, etc. sont entièrement personnalisables.

Pour modifier ces options, ouvrez le Panneau de configuration LunarPlus en appuyant sur **Ctrl gauche + Espace**, puis sélectionnez la feuille de propriétés « Visuel ». Dans la feuille de propriétés Visuel, cliquez sur le bouton « Mode Linéaire ».



Essayez les différentes options mises à votre disposition dans cette boîte de dialogue. Pour obtenir une aide contextuelle sur un élément donné, appuyez sur F1.

Remarque : d'autres touches d'accès rapide relatives au mode d'affichage Linéaire sont également disponibles. Elles sont toutes détaillées dans le document en ligne complet relatif au support.

### 3.4.5 Mode Panoramique

Le mode Panoramique vous permet de vous déplacer dans l'écran au moyen du clavier au lieu de la souris. Ce mode comprend les touches d'accès rapide suivantes :

Fonction	Pression sur la touche
Pan.	Ctrl droit + Touches fléchées
Déplacer	Ctrl droit + Maj droite + touches fléchées
Aller à	Right Control + Numpad 1 - 9

<p>Aller directement en bas, à gauche, à droite et en haut</p>	<p>Ctrl gauche + Touche Dolphin + 2, 4, 6 et 8 (pavé num.)</p>
--	--

Essayez ces touches et familiarisez-vous avec leur incidence. Vous remarquerez qu'en mode Panoramique, des pressions rapides sur les touches de direction accélèrent le déplacement de l'affichage dans la direction choisie.

**Astuce :**

en mode Panoramique, utilisez la combinaison de touches **Ctrl droit + 0 (pavé num.)** pour enregistrer une position d'écran et **Ctrl droit + Suppr (pavé num.)** pour y revenir.

### 3.5 Utilisation de la parole

LunarPlus contient un certain nombre d'options avancées relatives à la parole pour vous aider à obtenir des informations nécessaires lors de vos manipulations. Les sections suivantes présentent toutes les fonctions importantes, allant du contrôle de l'annonce vocale au cours de la frappe, aux touches de parole relisant ce qui se trouve à l'écran, en passant par la fonctionnalité de lecture de documents vous permettant d'écouter un document complet d'une simple pression de touche.

#### 3.5.1 Parler lors de la frappe

Lorsque vous tapez du texte dans une zone, LunarPlus énonce chaque caractère au moment où vous le tapez. Si vous n'êtes pas certain de la disposition du clavier utilisée, ce paramètre est recommandé. LunarPlus propose cependant d'autres méthodes d'annonce (appelée écho) de chaque caractère saisi.

Il existe quatre paramètres d'écho de caractère :

- **Caractères** - Tous les caractères sont dits.
- **Mots** - Tous les mots sont énoncés.
- **Caractères et mots** - Tous les caractères et tous les mots sont lus à voix haute.
- **Aucun** - Aucune lecture n'est faite.

Plus vous prendrez de l'assurance dans votre saisie, plus vous sentirez le besoin de n'obtenir qu'une lecture succincte. C'est d'autant plus vrai si vous tapez rapidement, car il se peut que la parole ne puisse pas suivre

vosre rythme pour tous les caractères de votre saisie. Ainsi, n'obtenir l'écho que pour chaque mot saisi peut s'avérer par exemple plus pratique.

### **Pour passer d'un mode d'écho de caractères à l'autre :**

appuyez sur **Touche Dolphin + point-virgule**.

Par défaut, la Touche Dolphin correspond à la touche Verr. Maj.

### **3.5.2 Touches de parole**

LunarPlus possède un certain nombre de touches d'accès rapide permettant la lecture à tout moment des données à l'écran. Les touches d'accès rapide entraînant l'annonce d'un élément à l'écran sont appelées **touches de parole**.

Les touches de parole sont généralement utilisées dans le but de répéter quelque chose ou d'obtenir des informations complémentaires sur l'élément, la ligne ou l'objet sur lequel le focus se trouve.

<b>Fonction</b>	<b>Pression sur la touche</b>
Lire le caractère	4 (pavé num.)
Lire le mot	5 (pavé num.)
Lire la ligne	6 (pavé num.)
Lire où se trouve le focus	0 (pavé num.)

### **3.5.3 Lecture du document**

La touche « Lecture du document » est une touche d'accès rapide très importante. Cette fonction permet à votre ordinateur de lire le document à voix haute ; il ne vous reste plus qu'à vous caler dans votre fauteuil et de vous détendre pendant la lecture.

### **Pour démarrer ou suspendre la lecture du document :**

Appuyez sur **Plus (pavé num.)**.

Dans une zone de texte, lorsque vous suspendez la lecture du document, le curseur se place sur le dernier mot lu à voix haute, ce qui est très pratique lorsque vous vous rendez compte d'une erreur en écoutant et que vous voulez corriger le document. Pour reprendre la lecture, appuyez simplement sur le signe Plus (+) du pavé numérique. La lecture de document met également en surbrillance chaque mot en cours de lecture.

De plus, la fonction de lecture du document ne lit pas que les documents. Vous pouvez l'utiliser pour les menus, les boîtes de dialogue, les feuilles de propriétés et même les zones sans curseur, comme les pages Web ou les fichiers d'aide Windows.

### **3.6 Utilitaire de listes de Dolphin**

L'utilitaire de listes de Dolphin est une boîte de dialogue reprenant une liste d'objets. Ces objets peuvent être triés et des actions y être appliquées, comme un clic avec le bouton gauche ou droit de la souris peut être appliqué à un lien issu d'une liste de liens.

Les listes suivantes sont prédéfinies :

#### **Liste de liens**

La liste de liens offre la liste de tous les liens qui figurent sur la page active.

#### **Pour ouvrir la liste de liens :**

Appuyez sur **DOLPHIN KEY + 1**.

#### **Liste de titres**

La liste de titres reprend tous les titres figurant sur la page active.

#### **Pour ouvrir la liste de titres :**

Appuyez sur **DOLPHIN KEY + 2**.

#### **Liste de cadres**

La liste de cadres n'est disponible que dans Internet Explorer et dans quelques autres fenêtres HTML. Elle recense tous les cadres figurant sur la page active.

#### **Pour ouvrir la liste de cadres :**

Appuyez sur **DOLPHIN KEY + 3**.

### **3.7 Utilitaire de listes multi-onglets**

L'utilitaire de listes multi-onglets permet d'accéder à toutes les fonctionnalités courantes de l'utilitaire de listes Dolphin au sein d'une boîte de dialogue unique comportant plusieurs pages.

La page d'accueil résume les différentes listes disponibles ; c'est cette page qui s'affiche lorsque vous accédez à l'utilitaire de listes pour la première fois.

### **Pour ouvrir l'utilitaire de listes multi-onglets,**

appuyez sur **Touche Dolphin + Tab**.

Si vous accédez à une autre page à travers l'utilitaire de listes multi-onglets, elle est mémorisée lorsque vous activez l'utilitaire pendant vos manipulations dans votre application.

L'utilitaire de listes multi-onglets est disponible dans Microsoft Word, Microsoft Excel et Internet Explorer.

## **3.8 Utilisation des touches d'accès rapide**

Chaque fois que vous appuyez sur une touche d'accès rapide, LunarPlus la capture pour agir en conséquence. En d'autres termes, votre application ne détecte pas la pression de la touche. Dans certains cas, il se peut que les touches choisies pour LunarPlus entrent en conflit avec les touches que vous aimeriez utiliser pour votre application. Si c'est le cas, vous pouvez tenter les propositions de dépannage ci-dessous pour vous aider à contourner le problème.

### **Activer/désactiver les touches d'accès rapide.**

Vous pouvez désactiver toutes les touches d'accès rapide du produit LunarPlus, sauf bien sûr la touche permettant de les réactiver. Une fois désactivées, toutes les touches de votre clavier sont alors communiquées à votre application.

### **Pour activer ou désactiver vos touches d'accès rapide :**

Appuyez sur **LEFT CONTROL + 8**.

Si elles étaient activées (par défaut), elles sont alors désactivées. À l'inverse, si elles étaient désactivées, elles sont alors activées. Une **touche de basculement** agit donc comme un interrupteur, et active ou désactive une option.

### **Désactiver temporairement les touches d'accès rapide**

Cette fonctionnalité a le même effet que la désactivation de toutes les touches d'accès rapide, sauf qu'elles sont automatiquement réactivées dès

la pression suivante d'une touche. Cela est connu sous le terme de « passage de la touche à l'application ».

### **Pour passer la touche suivante :**

Appuyez sur **LEFT CONTROL + 7**.

La pression de touche suivante, quelle qu'elle soit, est ainsi communiquée à votre application active, puis les touches d'accès rapide sont ensuite réactivées.

### **Changement des touches d'accès rapide**

Vous pouvez enfin tenter de changer une ou plusieurs des touches d'accès rapide du produit LunarPlus. Vous pouvez en effet choisir d'enlever une touche d'accès rapide ou de la réassigner. Les changements de touches s'opèrent à travers la boîte de dialogue « Touches d'accès rapide », accessible par le menu « Configuration ».

## **3.9 Mode Description des touches**

Le but du mode Description des touches est de fournir des informations sur les touches qui sont pressées. Ce mode bloque l'action de toutes les pressions dans l'application. Ce mode vous permet d'apprendre les touches raccourcis clavier de LunarPlus et de découvrir la structure générale du clavier.

### **Pour activer le mode Description des touches :**

Appuyez sur **la Touche Dolphin+ ! (Point d'exclamation)**.

Par défaut, la **touche Dolphin** correspond à la touche **Verr. maj** .

Lorsque vous appuyez sur une touche raccourci clavier de LunarPlus, le mode Description des touches annonce le nom de la touche, la catégorie de touche raccourci clavier et la touche raccourci clavier enfoncée. Par exemple, en mode Description des touches, si vous appuyez sur **Ctrl gauche+Espace** le programme annonce « ouvrir le panneau de configuration, action, ctrl gauche espace ».

Le mode Description des touches peut être activé à tout moment, même lorsque vous êtes dans un autre mode de LunarPlus.

### 3.10 Quitter LunarPlus

En règle générale, vous n'avez pas à fermer manuellement LunarPlus car l'application se ferme automatiquement lorsque vous mettez fin à votre session Windows. Si vous souhaitez néanmoins quitter LunarPlus au milieu d'une session Windows, vous pouvez le faire en suivant les instructions suivantes.

1. Appuyez sur Ctrl gauche + Espace pour ouvrir le panneau de configuration.
2. Appuyez sur Alt + F4 pour quitter LunarPlus.
3. Une boîte de dialogue s'affiche alors vous demandant de confirmer que vous voulez bien quitter LunarPlus. Confirmez en appuyant sur Entrée ou revenez à LunarPlus en cliquant sur Annuler.

Vous pouvez également fermer LunarPlus en sélectionnant **Quitter LunarPlus** dans le menu **Fichier** du panneau de configuration.

Vous avez également la possibilité de fermer SAM.

LunarPlus peut être configuré pour fermer SAM automatiquement lorsque vous quittez le produit. Si ce n'est pas le cas, suivez les étapes suivantes.

1. Appuyez sur la touche Windows (ou sur les touches Ctrl + Échap) pour ouvrir le menu Démarrer.
2. Appuyez sur M pour ouvrir le menu « Programmes ».
3. Appuyez sur S pour atteindre la première option du sous-menu « Programmes » commençant par la lettre S.

Si la première option du sous-menu n'est pas « SAM », utilisez la touche fléchée Bas jusqu'à atteindre l'option « SAM ».

4. Avec la touche fléchée Droite, entrez dans le sous-menu « SAM ».
5. Appuyez sur Bas jusqu'à l'option « Quitter SAM » puis appuyez sur Entrée.

### Version Dolphin Pen du produit LunarPlus

Si vous utilisez la version Dolphin Pen, LunarPlus tente d'éjecter la clé Dolphin Pen lorsque vous fermez l'application. Bien que ça ne soit pas toujours possible, un son de clochette décroissant vous signale l'accomplissement de l'éjection.

Si le processus échoue, vous devez indiquer le retrait de la clé Dolphin Pen manuellement à travers la boîte de dialogue « Supprimer le périphérique

en toute sécurité » de Windows avant de pouvoir physiquement retirer la clé Dolphin Pen du port USB.

### 3.11 Liste récapitulative des touches d'accès rapide

Un certain nombre de touches d'accès rapide est répertorié dans le chapitre Mise en route. Ces touches sont classées en catégories dans des tableaux récapitulatifs pour pouvoir s'y reporter facilement.

Veillez vous reporter à la documentation du support pour obtenir une liste complète des touches d'accès rapide.

Remarque : LunarPlus propose une variété de catégories de touches d'accès rapide. La catégorie de touches d'accès rapide par défaut s'appuie sur le pavé numérique ; c'est cette catégorie qui est utilisée tout au long de ce chapitre. Une catégorie reprenant les touches de fonction est également disponible pour les utilisateurs d'ordinateurs portables. Dans les tableaux récapitulatifs, des références aux touches d'accès rapide par touche de fonction sont également présentées.

#### Touches d'action :

Fonction	Touche d'accès rapide (pavé num.)	Touche de fonction d'accès rapide
Ouvrir le panneau de configuration	Ctrl gauche + Espace	Ctrl gauche + Espace
Ouvrir le menu contextuel du panneau de configuration	Touche Dolphin + Espace	Touche Dolphin + Espace
Aide contextuelle du panneau de configuration	F1	F1
Pour activer/désactiver les touches d'accès rapide	Left Control + 8	Left Control + 8
Pour autoriser la pression suivante sur une touche	Left Control + 7	Left Control + 7
Pour activer/désactiver le mode Description de touches	Touche Dolphin + barre oblique	Touche Dolphin + barre oblique

**Touches d'accès rapide pour les réglages visuels :**

<b>Fonction</b>	<b>Touche d'accès rapide (pavé num.)</b>	<b>Touche de fonction d'accès rapide</b>
Pour activer/désactiver le grossissement :	Ctrl gauche + Entrée (pavé num.)	Ctrl droit + F1
Pour augmenter le grossissement :	Ctrl gauche + signe Plus (+, pavé num.) ; ou touche Dolphin + roue de la souris vers le haut	Ctrl gauche + F11 ; ou touche Dolphin + roue de la souris vers le haut
Pour diminuer le grossissement :	Ctrl gauche + signe Moins (–, pavé num.) ; ou touche Dolphin + roue de la souris vers le bas	Ctrl gauche + F10 ; ou touche Dolphin + roue de la souris vers le bas
Pour passer d'un mode de grossissement à l'autre (entre les modes Plein écran, Écran divisé, Fenêtre, Loupe, Loupe automatique) :	Ctrl gauche + 7 (pavé num.)	Ctrl droit + F2
Pour activer/désactiver le changeur de couleurs :	Ctrl gauche + 0 (pavé num.)	Maj droite + F1
Pour activer/désactiver le mode Vue d'ensemble :	Ctrl gauche + Barre oblique inverse (antislash)	Ctrl gauche + Barre oblique inverse (antislash)

**Mode Linéaire**

<b>Fonction</b>	<b>Touche d'accès rapide (pavé num.)</b>	<b>Touche de fonction d'accès rapide</b>
Document en mode Linéaire (commencer en haut)	Ctrl gauche + Suppr (pavé num.)	Ctrl gauche + F12
Document en mode Linéaire (commencer au focus actif)	Ctrl gauche + Maj gauche + 2 (pavé num.)	Ctrl droit + Maj droite + touches fléchées

Fenêtre entière en mode Linéaire	Ctrl gauche + 9 (pavé num.)	Ctrl gauche + F9
Démarrer/suspendre le défilement	Barre Espace	Barre Espace
Régler la vitesse	Flèches Haut/Bas	Flèches Haut/Bas
Avancer/Reculer	Flèches Gauche/Droite	Flèches Gauche/Droite
Quitter et revenir à la position de départ	Échap	Échap
Quitter et rester à la position active	Entrée (pavé num.)	F11

### Mode Panoramique

Fonction	Touche d'accès rapide (pavé num.)	Touche de fonction d'accès rapide
Pan.	Ctrl droit + Touches fléchées	Ctrl droit + Touches fléchées
Déplacer	Ctrl droit + Maj droite + touches fléchées	Ctrl droit + Maj droite + touches fléchées
Aller à	Right Control + Numpad 1 - 9	Right Control + Numpad 1 - 9
Aller à	Ctrl gauche + Touche Dolphin + 2, 4, 6 et 8 (pavé num.)	Ctrl gauche + Touche Dolphin + 2, 4, 6 et 8 (pavé num.)
Enregistrer la position	Ctrl droit + 0 (pavé num.)	Ctrl droit + 0 (pavé num.)
Restaurer la position	Ctrl droit + Suppr (pavé num.)	Ctrl droit + Suppr (pavé num.)

### Touches d'accès rapide pour le réglage de la parole :

Fonction	Touche d'accès rapide (pavé num.)	Touche de fonction d'accès rapide
Pour activer/désactiver la parole	Left Control + 0	Left Control + 0

Pour augmenter le volume	Ctrl gauche + signe Égal	Ctrl gauche + signe Égal
Pour diminuer le volume	Ctrl gauche + signe Moins	Ctrl gauche + signe Moins
Pour augmenter la vitesse	Ctrl gauche + Maj gauche + signe Égal	Ctrl gauche + Maj gauche + signe Égal
Pour réduire la vitesse	Ctrl gauche + Maj gauche + signe Moins	Ctrl gauche + Maj gauche + signe Moins
Pour arrêter la parole	Ctrl gauche	Ctrl gauche
Pour changer de langue (dans les cas d'un synthétiseur multilingue)	Ctrl gauche + Virgule	Ctrl gauche + Virgule
Pour changer de synthétiseur vocal	Ctrl gauche + Maj gauche + Parenthèse fermante	Ctrl gauche + Maj gauche + Parenthèse fermante
Pour passer d'un mode d'écho de caractères à l'autre	Touche Dolphin + Point-virgule	Touche Dolphin + Point-virgule

### Touches de parole :

Fonction	Touche d'accès rapide (pavé num.)	Touche de fonction d'accès rapide
Lire le caractère	4 (pavé num.)	F6
Lire le mot (touche multiple)	5 (pavé num.)	F7
Lire la ligne	6 (pavé num.)	F8
Lire où se trouve le focus	0 (pavé num.)	F5
Pour lancer ou mettre en pause la lecture du document	Signe Plus (pavé num.)	F11
Lire la date et l'heure	Ctrl gauche + Maj gauche + barre oblique (pavé num.)	Ctrl droit + F9

**Utilitaire de listes de Dolphin :**

<b>Fonction</b>	<b>Touche d'accès rapide (pavé num.)</b>	<b>Touche de fonction d'accès rapide</b>
Pour ouvrir la liste de liens :	Dolphin Key + 1	Dolphin Key + 1
Pour ouvrir la liste de titres :	Dolphin Key + 2	Dolphin Key + 2
Pour ouvrir la liste de cadres :	Dolphin Key + 3	Dolphin Key + 3



## Applications

Ce chapitre fournit des astuces d'ordre général pour accéder aux applications et présente quelques applications parmi les plus connues. Vous retrouverez également dans la documentation complète en ligne des notes techniques complémentaires sur l'accessibilité de certains programmes. Veuillez vous reporter au chapitre Références pour consulter ces notes.

### 4.1 Astuces générales sur l'application

Si vous observez les conseils généraux qui suivent, l'accès aux applications demeurera optimal.

- Exécutez toutes vos applications en plein écran. Cela réduit ainsi la possibilité que du texte soit coupé aux bords des fenêtres.
- Veillez à ce qu'aucune fenêtre ne soit « Toujours visible ».
- N'accédez pas au bureau sans d'abord réduire toutes les fenêtres.
- Utilisez votre traitement de texte avec un facteur de zoom de 100 % (si possible). Cela permettra de déterminer précisément la taille du texte.
- N'utilisez pas de modules de « traitement en arrière-plan » dans votre application. Cela risque de ralentir le temps de réponse du logiciel LunarPlus. Étant lui-même un traitement en arrière-plan, il serait alors forcé de partager son temps de traitement avec les autres processus.

### 4.2 Aide HTML

Pratiquement toutes les applications utilisées sous Windows possèdent un menu d'aide ou prévoient un dispositif d'aide en ligne. L'aide constitue une ressource utile pour mieux connaître l'application que vous utilisez, bien que certaines instructions pourraient être destinées aux utilisateurs disposant d'une souris.

L'aide en ligne du produit LunarPlus est proposée au format d'aide HTML pour Windows.

#### Aide HTML Windows

L'aide HTML pour Windows se compose d'une fenêtre simple séparée en deux volets. Le volet de gauche, généralement considéré comme le volet de navigation, contient des onglets correspondant au sommaire, à l'index et à la recherche dans l'aide, tandis que le volet de droite affiche la rubrique sélectionnée. Le volet de cette rubrique est une fenêtre HTML.

Le tableau suivant propose une liste des touches d'accès rapide principales relatives à l'aide HTML Windows :

Fonction	Pression sur la touche
Parcourir les rubriques	Flèches Haut et Bas
Ouvrir et fermer la sous-rubrique	Flèches Droite et Gauche
Sélectionner une rubrique	Entrée
Aller à l'onglet du sommaire	Alt + S
Aller à l'onglet de l'index	Alt + I
Aller à l'onglet de recherche	Alt + R
Parcourir les contrôles dans les onglets Index et Recherche	Tab
Ouvrir le menu Options	Alt + O
Se déplacer entre les volets des rubriques et de navigation	F6
Afficher la page suivante/précédente	Pg. suiv et Pg. préc
Afficher la rubrique sélectionnée suivante/précédente	Alt + Droite et Alt + Gauche

Il est important de noter que de nombreuses options sur les rubriques ne possèdent pas d'informations d'aide spécifiques. Elles changent cependant la liste des rubriques d'aide pour inclure une liste de sous-rubriques. Resélectionnez la même rubrique pour faire disparaître les sous-rubriques.

### 4.3 Aide Windows

Microsoft considère que le format de ce fichier présente un risque en matière de sécurité. Les fichiers d'aide Windows ne sont pas pris en charge sous Windows Vista.

L'aide Windows se compose d'une fenêtre principale contenant jusqu'à trois onglets. De façon générale, ces derniers correspondent au sommaire, à l'index et à la recherche, et fournissent une liste de rubriques consultables. Chaque rubrique, lorsqu'elle est sélectionnée, apparaît alors

dans une fenêtre séparée. Un certain nombre de ces fenêtres peuvent être ouvertes à tout moment.

### Touches d'accès rapide d'aide Windows à connaître – Fenêtre principale

Fonction	Touche d'accès rapide
Parcourir les rubriques	Flèches Haut/Bas
Ouvrir et fermer la sous-rubrique	Flèches Gauche/Droite
Sélectionner une rubrique	Entrée
Passer d'un onglet à l'autre	Ctrl + Tab (ou Ctrl + Maj + Tab)
Parcourir les options dans les onglets Index et Recherche	Tab

Il est important de noter que de nombreuses options sur les rubriques ne possèdent pas d'informations d'aide spécifiques. Elles changent cependant la liste des rubriques d'aide pour inclure une liste de sous-rubriques. Resélectionnez la même rubrique pour faire disparaître les sous-rubriques.

### Touches d'accès rapide d'aide Windows à connaître – Fenêtre des rubriques

Fonction	Touche d'accès rapide
Aller à page précédente/suivante	Pg préc / Pg suiv
Afficher la rubrique suivante du sommaire	Alt + Point
Afficher la rubrique précédente du sommaire	Alt + Virgule
Revenir à la rubrique précédente	Alt + B
Revenir au sommaire	Alt + C
Revenir à l'index	Alt + I
Revenir à la recherche	Alt + F
Aller au menu Options	Alt + O
Imprimer la rubrique	Alt + P
Fermer la rubrique	Échap

Si vous revenez à la fenêtre principale, la fenêtre des rubriques pour fermer la fenêtre principale, vous revenez alors à votre rubrique. s peut parfois rester ouverte. En d'autres termes, si vous appuyez sur la touche Échap

## 4.4 Internet Explorer

### Navigation sur le Web

Le Web constitue une ressource fabuleuse. Que vous souhaitiez vérifier simplement l'actualité la plus récente, effectuer des recherches sur des sujets qui vous intéressent, écouter la radio, connaître le solde de votre compte en banque ou encore faire des achats, vous trouverez tout ce dont vous avez besoin d'un simple clic de souris.

Nous vous recommandons Internet Explorer 6.0 ou ultérieur pour bénéficier du meilleur accès au Web. Cette application propose en effet des fonctionnalités d'accessibilité intégrées.

Par exemple, pour éviter des combinaisons de couleurs incommodes présentes dans certaines pages Web, sélectionnez le menu Outils, puis Options Internet. Dans la boîte de dialogue qui s'affiche, sous l'onglet Général, cliquez sur le bouton Accessibilité, puis cochez la case « Ignorer les couleurs spécifiées sur les pages Web ». Vous pouvez également ignorer les tailles et les styles des polices dans cette même boîte de dialogue.

### Pour ouvrir une nouvelle page Web :

Appuyez sur **Ctrl gauche + O**

Vous pouvez également appuyer sur **Alt + D** ou **F6** pour passer directement à la barre d'adresses pour y entrer l'adresse du site Web à visiter. Confirmez alors l'adresse saisie en appuyant sur **Entrée**.

### Touches d'accès rapide à connaître dans Internet Explorer

Internet Explorer contient un certain nombre de touches d'accès rapide utiles pour vous aider à naviguer sur le Web, rapidement et en toute simplicité. Voici certaines des commandes les plus courantes.

Fonction	Touche d'accès rapide
Aller à la page précédente	Alt + Flèche gauche
Aller à la page suivante	Alt + Flèche droite
Actualiser la page active	F5

Interrompre le téléchargement d'une page	Échap
Aller à votre page d'accueil	Alt + Début

N'oubliez pas que l'utilitaire de listes de Dolphin recense tous les liens, les titres et les cadres trouvés sur la page Web active.

Outlook Express est un produit Microsoft permettant l'accès à la messagerie électronique et aux groupes de discussion et est inclus dans toutes les versions de Microsoft Windows prises en charge par LunarPlus.

Le premier écran qui s'affiche dans Outlook Express est l'écran de bienvenue. Il est plus que probable que vous préférerez consulter directement vos courriers électroniques reçus dans votre boîte de réception.

Outlook Express prévoit une touche d'accès rapide pratique vous permettant de basculer systématiquement sur votre Boîte de réception.

### **Pour aller dans votre dossier Boîte de réception :**

Appuyez sur **Ctrl + I**.

Vous pouvez également sélectionner la Boîte de réception en ouvrant la liste « Aller au dossier ». Pour ce faire, appuyez sur les touches Ctrl + Y ou sélectionnez l'élément « Aller au dossier... » dans le menu Affichage.

#### **Astuce :**

dans la boîte de dialogue Options d'Outlook Express, vous pouvez paramétrer l'application pour qu'elle affiche la Boîte de réception directement lors de son démarrage. La boîte de dialogue Options s'ouvre à partir du menu Outils.

Pour créer un message, sélectionnez Nouveau message à partir du menu Fichier ou du menu Message, ou utilisez la touche d'accès rapide définie pour Outlook Express.

### **Pour composer un message :**

Appuyez sur **Ctrl + N**.

Vous êtes mentionné en premier dans le champ À de la fenêtre du nouveau message. Saisissez l'adresse du destinataire et appuyez sur Tab pour passer au champ Cc où vous pouvez saisir l'adresse d'un destinataire devant recevoir une copie du message. Une nouvelle pression sur la touche Tab vous permet d'atteindre le champ Objet où vous pouvez saisir

l'objet du message. Une pression supplémentaire sur la touche vous mène au corps du message pour y saisir le message.

Outlook Express est également doté d'une foule de touches d'accès rapide, dont en voici quelques unes.

Fonction	Touche d'accès rapide
Naviguer dans les dossiers, les messages, le volet de visualisation et la liste Contacts	Tab
Ouvrir le message sélectionné	Entrée (ou Ctrl + O)
Fermer le message	Échap
Sélectionner tous les messages	Ctrl + A
Imprimer le message sélectionné	Ctrl + P
Envoyer/Recevoir les courriers électroniques	Ctrl + M
Supprimer le message électronique	Suppr (ou Ctrl + D)
Ouvrir ou poster le nouveau message	Ctrl + N
Insérer une signature	Ctrl + Maj + S
Envoyer le message	Ctrl + Entrée
Ouvrir le Carnet d'adresses	Ctrl + Maj + B
Répondre à l'auteur du message	Ctrl + R
Transmettre le message	Ctrl + F
Répondre à tous	Ctrl + Maj + R
Aller au message suivant de la liste	Ctrl + > (ou Ctrl + Maj + >)
Revenir au message précédent de la liste	Ctrl + < (ou Ctrl + Maj + <)
Aller au message non lu suivant	Ctrl + U

## 4.5 Microsoft Excel

LunarPlus effectue automatiquement un suivi des éléments de la barre de menus, des boîtes de dialogue, des barres d'outils et des fenêtres des messages lors de vos manipulations. Fonctions de l'application LunarPlus

Vous pouvez accéder à la barre d'outils Microsoft Excel en appuyant sur la touche Alt puis sur Ctrl + Tab. Cela permet de placer le focus sur la première barre d'outils, généralement la barre d'outils standard. Utilisez ensuite les touches Tab et Maj + Tab pour vous déplacer d'un bouton à l'autre de la barre d'outils. Vous pouvez utiliser la touche Entrée pour activer le bouton sur lequel vous vous trouvez.

Une nouvelle pression sur Ctrl + Tab vous fait passer à l'ensemble d'éléments suivant sur la barre d'outils, généralement celle de mise en forme. Vous pouvez ensuite vous déplacer sur la barre d'outils comme vous l'avez fait sur la précédente. Certains éléments de la barre d'outils de mise en forme, comme le style et la police, possèdent une zone de liste que vous pouvez parcourir comme toute autre zone de liste, simplement en utilisant les touches fléchées Haut et Bas. Si vous appuyez sur Ctrl + Tab de façon répétée, vous passez ainsi de la barre de menus aux différentes barres d'outils visibles à l'écran. Ces commandes sont en effet intégrées à Microsoft Office. Microsoft Office contient une foule de touches d'accès rapide ; passer en revue l'aide en ligne s'avère à ce titre un investissement judicieux de votre temps.

### Touches d'accès rapide pour Microsoft Excel

Nous vous présentons ici quelques touches d'accès rapide propres à Microsoft Excel pour vous aider à démarrer, mais n'oubliez pas que passer en revue l'aide de Microsoft Excel s'avérera un gain de temps significatif si vous utilisez cette application régulièrement.

Fonction	Touche d'accès rapide
Insérer une nouvelle feuille de calcul	Alt + Maj + F1
Aller à la feuille suivante du classeur	Ctrl + Pg. suiv
Aller à la feuille précédente du classeur	Ctrl + Pg. préc
Se déplacer d'une cellule vers le haut, le bas, la gauche ou la droite.	Touches fléchées
Se déplacer vers le bord de la région de données active	Ctrl + Touches fléchées
Se placer au début de la ligne	Début
Se placer au début de la feuille de calcul	Ctrl + Début

Aller à la dernière cellule utilisée en bas à droite dans la feuille de calcul.	Ctrl + Fin
Se déplacer d'une page écran vers le bas	Page suivante
Se déplacer d'une page écran vers le haut	Page précédente
Se déplacer d'une page écran vers la droite	Alt + Pg. suiv
Se déplacer d'une page écran vers la gauche	Alt + Pg. préc
Afficher la boîte de dialogue Aller à.	F5
Afficher la boîte de dialogue Rechercher.	Maj + F5
Répéter la dernière action Rechercher (identique à Rechercher le suivant)	Maj + F4
Activer la somme automatique	Alt + signe Égal
Modifier la cellule active	F2

## 4.6 Microsoft Word

LunarPlus effectue automatiquement un suivi des éléments de la barre de menus, des boîtes de dialogue, des barres d'outils et des fenêtres des messages lors de vos manipulations. Fonctions de l'application LunarPlus

Vous pouvez accéder à la barre d'outils Microsoft Word en appuyant sur la touche Alt puis sur Ctrl + Tab. Cela permet de placer le focus sur la première barre d'outils, généralement la barre d'outils standard. Utilisez ensuite les touches Tab et Maj + Tab pour vous déplacer d'un bouton à l'autre de la barre d'outils. Vous pouvez utiliser la touche Entrée pour activer le bouton sur lequel vous vous trouvez.

Une nouvelle pression sur Ctrl + Tab vous fait passer à l'ensemble d'éléments suivant sur la barre d'outils, généralement celle de mise en forme. Vous pouvez ensuite vous déplacer sur la barre d'outils comme vous l'avez fait sur la précédente. Certains éléments de la barre d'outils de mise en forme, comme le style et la police, possèdent une zone de liste que vous pouvez parcourir comme toute autre zone de liste, simplement en utilisant les touches fléchées Haut et Bas. Si vous appuyez sur Ctrl + Tab de façon répétée, vous passez ainsi de la barre de menus aux différentes

barres d'outils visibles à l'écran. Ces commandes sont en effet intégrées à Microsoft Word. Microsoft Word contient une foule de touches d'accès rapide ; passer en revue l'aide en ligne s'avère à ce titre un investissement judicieux de votre temps.

### Touches d'accès rapide pour Microsoft Word

Nous vous présentons ici quelques touches d'accès rapide pour Microsoft Word pour vous aider à démarrer, mais n'oubliez pas que passer en revue l'aide de l'application s'avérera un gain de temps significatif si vous utilisez cette application régulièrement.

Fonction	Touche d'accès rapide
Mettre les lettres en gras	Ctrl + B
Mettre les lettres en italique	Ctrl + I
Souligner les lettres	Ctrl + U
Diminuer la taille du texte	Ctrl + Maj + <
Augmenter la taille du texte	Ctrl + Maj + >
Supprimer la mise en forme du paragraphe ou du caractère	Ctrl + Espace
Copier l'objet sélectionné	Ctrl + C
Couper l'objet sélectionné	Ctrl + X
Coller	Ctrl + V
Annuler la dernière action	Ctrl + Z
Rétablir la dernière action	Ctrl + Y
Rechercher	Ctrl + F
Répéter la recherche (après la fermeture de la fenêtre « Rechercher et remplacer »)	Alt + Ctrl + Y
Insérer un saut de ligne	Maj + Entrée
Insérer un saut de page	Ctrl + Entrée
Insérer un saut de section	Ctrl + Maj + Entrée
Centrer un paragraphe	Ctrl + E
Justifier un paragraphe	Ctrl + J
Aligner un paragraphe à gauche	Ctrl + L
Aligner un paragraphe à droite	Ctrl + R
Appliquer un retrait d'alinéa à un paragraphe à gauche	Ctrl + M
Supprimer un retrait d'alinéa à un paragraphe à gauche	Ctrl + Maj + M
Créer un retrait flottant	Ctrl + T

Réduire un retrait flottant	Ctrl + Maj + T
Supprimer la mise en forme du paragraphe	Ctrl + Q
Appliquer le style Normal	Ctrl + Maj + N
Appliquer les styles de titres de 1 à 3	Alt + Ctrl + 1 à 3

## Licence du logiciel et support

Ce chapitre contient l'accord de licence du logiciel ainsi que des informations sur le support produit.

Il est important de passer en revue la licence dans son intégralité car une fois le produit activé, aucun remboursement n'est possible.

### 5.1 Licence du logiciel

Ce CLUF constitue un contrat entre vous, l'utilisateur final (« Vous ») et Dolphin Computer Access Ltd (« Dolphin »).

Veuillez lire attentivement ce CLUF. Si vous êtes en désaccord avec les termes de ce CLUF, vous devez retourner le produit complet avec la preuve d'achat à votre revendeur dans les 30 jours, afin d'en obtenir le remboursement intégral.

**Avertissement** : – il ne sera procédé à aucun remboursement une fois que le produit a été activé.

#### 1. Propriété.

Ce Produit inclut un logiciel informatique (« Logiciel »), des documents imprimés et toute documentation sous forme électronique. Le Produit n'est pas vendu, mais concédé sous licence. Le Produit est protégé par les lois relatives aux droits d'auteur, par les conventions internationales et par les lois sur la propriété intellectuelle.

#### 2. Licence.

a. Version ordinateur de bureau/portable - Ce Produit est licencié pour un seul utilisateur uniquement. Vous êtes autorisés à l'installer et à l'utiliser sur les ordinateurs que vous exploitez et que vous possédez. Si une licence réseau ou multi-utilisateurs a été achetée, le nombre d'utilisateurs simultanés est limité au nombre acheté. Des licences supplémentaires doivent être achetées pour tout utilisateur supplémentaire.

b. Version Dolphin Pen – Ce Produit peut être utilisé sur n'importe quel ordinateur à condition d'avoir l'autorisation de son propriétaire. S'il vous plaît, prenez note que nous ne pouvons pas remplacer la licence si vous veniez à perdre votre Dolphin Pen.

c. Version périphérique portable – Ce produit détient une licence pour un seul périphérique portable et pour un seul utilisateur. Si une licence réseau ou multi-utilisateurs a été achetée, le nombre de périphériques portables simultanés/utilisateurs est limité au nombre acheté. Des licences supplémentaires doivent être achetées pour tout périphérique portable /utilisateur supplémentaire.

### **3. Restrictions.**

Vous n'êtes pas autorisé à copier le Logiciel, sauf pour une copie unique dans un but de sauvegarde ou d'archivage, à la condition que vous conserviez cette copie en votre possession. Vous n'êtes pas autorisé à modifier, traduire, décompiler, désassembler ou reconstituer la logique du Logiciel. Vous n'êtes en aucun cas autorisé à prêter, louer ou sous licencier le Logiciel ou toute autre copie à d'autres personnes.

### **4. Transfert.**

Vous êtes autorisé à transférer le Produit à un tiers de façon permanente à condition que le bénéficiaire s'engage à respecter les termes du présent CLUF, et que vous ne conserviez aucune copie du Logiciel.

### **5. Résiliation.**

Vous pouvez résilier ce CLUF à n'importe quel moment. Si ce CLUF est résilié, vous devez détruire le Produit avec tous les exemplaires du Logiciel quelle qu'en soit la forme.

### **6. Général.**

Si vous ne respectez pas les termes de ce contrat, Dolphin peut résilier ce CLUF et se réserver le droit d'agir pour interdire ou limiter votre utilisation du Logiciel.

## **Avis de Copyright**

**Droits d'auteur ©1998 – 2008 Dolphin Oceanic Limited et Dolphin Computer Access Limited. Tous droits réservés dans tous les pays du monde..**

Les informations contenues dans ce document pourront faire l'objet de modifications sans préavis. Sauf mention contraire, les sociétés, les noms

et les données utilisés dans les *exemples* so fourni est interdite quelle qu'en soit la forme (électronique ou mécanique), et pour quelque but que ce soit, sans l'autorisation expresse de Dolphin Computer Access Ltd ou de Dolphin Oceanic Ltd.

Hal, Supernova, Lunar, LunarPlus, SAM et Dolphin Orpheus TTS sont toutes des marques de Dolphin Oceanic Ltd. Windows, Windows NT, Windows Me, Windows 2000 et Windows XP sont des marques déposées de Microsoft Corporation. Tous les autres produits sont des marques ou des marques déposées de leurs propriétaires respectifs.

### **Garantie et exclusion de responsabilité**

Dolphin garantit que le support sur lequel le *Produit* est distribué est libre de tout défaut et s'engage à remplacer gratuitement tout support défectueux. Dolphin ne donne aucune garantie concernant les éventuels bogues ou erreurs dans le *Logiciel* ou *contenu audio*, ou concernant leur adéquation à un but précis. Toute responsabilité, accessoire ou autre, se limite au montant payé pour le *Produit*. Veuillez nous informer des erreurs de programmation que vous pouvez trouver, et nous nous efforcerons de les corriger.

### **N.B.**

- Vous devriez enregistrer votre travail et effectuer des sauvegardes régulières, particulièrement avant d'installer un nouveau logiciel ou matériel.
- Des erreurs surviennent à cause des nombreuses configurations matérielles possibles et de la nature complexe inhérente aux logiciels.

### **Précautions à prendre avec votre CD**

- N'exposez pas votre CD en plein soleil.
- Évitez les températures élevées et l'humidité.
- Manipulez votre CD avec précaution pour éviter de le rayer.
- Ne collez jamais d'étiquettes sur votre CD.
- N'écrivez jamais sur votre CD.

Conservez votre CD dans le boîtier fourni quand vous ne l'utilisez pas. Toute reproduction ou transmission d'une partie de ce document ou du Logiciel

## 5.2 Support du produit

Le support du produit est disponible pour tous les utilisateurs enregistrés et il est fourni par Dolphin, pour toute la durée de vie de votre produit.

Pour un support Web de votre produit, visitez le site Web de Dolphin (<http://www.dolphinuk.co.uk/>) où est proposé un ensemble de services techniques pouvant s'avérer particulièrement utiles en-dehors des heures de travail. Ces services comprennent :

- une base de connaissances en ligne dotée de fonctions de recherche ;
- des informations sur les produits ;
- des liens vers des listes de distribution où des clients partagent des articles, des questions, des conseils et des astuces ;
- l'actualité des produits et les services ;
- des informations sur les mises à jour et les mises à niveau disponibles ;
- des améliorations téléchargeables le cas échéant.

Le support produit de Dolphin au Royaume-Uni peut être contacté directement via :

- Courrier électronique : [support@dolphinuk.co.uk](mailto:support@dolphinuk.co.uk)
- Téléphone du service d'assistance : +44 (0) 1905 754765
- Téléphone du service d'assistance (tarif local) : 0845 130 5454
- Téléphone du central Dolphin : +44 (0) 1905 754577
- Téléphone du central Dolphin (tarif local) : 0845 130 5353
- Télécopie : +44 (0) 1905 754559

Le support technique par téléphone au Royaume-Uni est généralement disponible aux heures normales de bureau, du lundi au vendredi de 9 h à 17 h 30. Les messages envoyés par courrier électronique ou par télécopie en dehors de ces heures risquent de n'être traités qu'au jour de travail suivant. Avant d'appeler le service d'assistance, veuillez vous assurer que vous connaissez votre numéro de série (page 67).

- Adresse postale :  
Technical Support  
Dolphin Computer Access Ltd.

Technology House  
Blackpole Estate, West  
Worcester  
Royaume-Uni  
WR3 8TJ

### 5.3 Votre numéro de série

Vous pourriez être invité à indiquer le numéro de série de votre produit enregistré afin de bénéficier du support.

Vous trouverez votre numéro de série aux endroits suivants :

- Imprimé sur un autocollant sur le dessus de la boîte.
- Imprimé sur la surface du CD du produit.
- Imprimé sur votre carte d'enregistrement.
- Dans la boîte de dialogue « À propos de » de votre logiciel (menu Aide > À propos de).

### 5.4 Configuration matérielle minimale recommandée

La configuration matérielle ci-dessous n'est présentée qu'à titre d'information. Les performances réelles de votre PC varient en fonction du matériel vidéo et son, de la mémoire et du logiciel de l'application que vous utilisez.

#### Configuration matérielle minimale recommandée

Le matériel informatique que vous envisagez d'utiliser doit être conforme à la liste de compatibilité matérielle de Microsoft pour le système d'exploitation que vous pensez utiliser. Cette liste de compatibilité matérielle (HCL) de Microsoft pour Windows Vista est disponible en anglais à l'adresse suivante : <http://winqual.microsoft.com/HCL>.

La configuration PC recommandée pour LunarPlus est la suivante :

- Processeur - Intel® Core 2 Duo™ 2,1 Ghz, Intel® Pentium™ D 925 3,0 Ghz, Intel® Centrino Duo™ Mobile 1.66 ou AMD® Athlon™ 64 X2 Dual Core Processor 3600+, processeur équivalent ou plus puissant
- Mémoire - 1 Go ou plus

- Carte graphique - carte « d'extension » AGP ou carte PCI Express ou PCI dotée de 256 Mo de mémoire, ou carte plus évoluée
- Carte son - « intégrée » ou « d'extension »
- Disque dur - 500 Mo d'espace libre (si plusieurs moteurs Texte-Voix (TTS) doivent être installés, plus d'espace libre est requis)
- Connexion Internet

## 5.5 Systèmes d'exploitation pris en charge

Les systèmes d'exploitation suivants sont pris en charge par LunarPlus :

- Windows XP Home Edition avec Service Pack 2, ou version ultérieure, installé
- Windows XP Professional avec Service Pack 2, ou version ultérieure, installé
- Windows Vista Home Basic
- Windows Vista Home Premium
- Windows Vista Business
- Windows Vista Enterprise
- Windows Vista Ultimate

Remarque : les éditions 64 bits de ces systèmes d'exploitation ne sont actuellement pas prises en charge.

### Autres systèmes d'exploitation

Veillez contacter Dolphin pour vérifier la compatibilité avant d'essayer d'installer ce produit sur un système d'exploitation autre que ceux énumérés ci-dessus.

### Langues

Ce logiciel prend en charge un certain nombre de langues Windows, dont (mais sans s'y limiter) les langues du continent américain, d'Europe de l'Ouest et de l'Est ainsi que d'Extrême-Orient, sans garantie cependant qu'il ait été traduit dans la langue que vous souhaitez utiliser. Veuillez contacter Dolphin pour savoir quelles sont les langues actuellement prises en charge.





# Index

## A

À propos de ce manuel, 5  
 Activation du produit, 18  
 Aide depuis le panneau de configuration, 31  
 Aide HTML, 53  
 Aide Windows, 54  
 Applications, 53  
 Astuces générales sur l'application, 53

## C

Caractéristiques principales, 8  
 Changeur de couleurs, 35  
 Composants, 13  
 Configuration matérielle minimale recommandée, 67

## D

Démarrage de LunarPlus, 23  
 Désinstallation de la version Utilisateur unique, 19  
 Désinstallation sous Windows Vista, 21  
 Désinstallation sous Windows XP, 20  
 Disposition du panneau de configuration du produit, 26  
 Dolphin Orpheus TTS, 14

## E

Effectuer des changements de paramètres, 31

## F

Feuille de propriété Visuel, 27  
 Feuille de propriétés Cicero, 31  
 Feuille de propriétés Parole, 30

## I

Installation du produit LunarPlus, 13  
 Installation sous Windows Vista, 16  
 Installation sous Windows XP, 15  
 Installation Utilisateur unique, 14  
 Internet Explorer, 56  
 Introduction, 5

## L

Lecture du document, 42  
 Licence du logiciel, 63  
 Licence du logiciel et support, 63

Liste récapitulative des touches d'accès rapide, 47  
 LunarPlus, 13

## M

Microsoft Excel, 58  
 Microsoft Word, 60  
 Mise à niveau à partir d'une version antérieure, 14  
 Mise en route, 23  
 Mise en surbrillance du focus, 37  
 Mode Description des touches, 45  
 Mode Linéaire, 38  
 Mode Panoramique, 40  
 Mode Vue d'ensemble, 38  
 Modification des paramètres de la feuille Visuel, 34

## N

Nouveautés, 9  
 Numéro de série, 67

## P

Panneau de configuration du produit LunarPlus, 25  
 Parler lors de la frappe, 41  
 Personnalisation du produit LunarPlus, démarrage, 32  
 Problématique des fenêtres au premier plan, 31

## Q

Quitter LunarPlus, 46

## R

Réglage du paramétrage de l'aspect visuel, 32  
 Réglage du paramétrage de la parole, 33

## S

Support du produit, 66  
 Synthesiser Access Manager (SAM), 13  
 Systèmes d'exploitation pris en charge, 68

## T

Touches d'accès rapide, 10  
 Touches de parole, 42

## U

Utilisation de la parole, 41  
 Utilisation des touches d'accès rapide, 44  
 Utilitaire de listes de Dolphin, 43  
 Utilitaire de listes multi-onglets, 43

**V**

Votre numéro de série, 67